

제 1 교시

국어 영역(화법과 작문)

35~37] 다음은 학생의 발표이다. 물음에 답하시오.

여러분, (그림 제시) 풍속화 속에 나오는 이 기계가 무엇인지 아시겠습니까? 바로 수차입니다. 조선 시대에도 이렇게 물을 끌어 올리는 수차를 이용해 농사를 지었다는 것이 흥미롭지 않나요? 그런데 이 그림 속 농민의 표정이 힘들어 보입니다. 수차는 직접 발로 밟아 물을 끌어 올리는 기계였기 때문에 수차를 이용해 물을 끌어 올리는 일은 농민들에게 여전히 고된 노동이었습니다. 바로 이런 농민들의 어려움을 해결하기 위해 조선의 실학자 하백원은 자승차를 설계했습니다. 자승차란 물을 스스로 끌어 올리는 수차라는 뜻입니다. 오늘은 이에 대해 발표하고자 합니다.

(설계도 제시) 이것은 자승차의 설계도인 『자승차도해』입니다. 100여 개가 넘는 각 부품이 그려져 있지만 시간 관계상 몇 장만 선택해 보여 드리겠습니다. 보시는 것처럼 자승차에 쓰이는 부품의 이름은 물론 치수와 재질까지 상세하게 설명하고 있습니다. 그렇지만 설계도만으로는 자승차의 모습이 어떤지 잘 모르시겠죠? (사진 1 제시) 이 사진은 『자승차도해』를 바탕으로 ○○ 과학관에서 직접 만들어 본 자승차의 모형입니다. (화면을 가리키며) 이 부분이 흐르는 물의 힘에 의해서 회전하는 물레방아인데 이것이 돌면 그 끝에 설치된 톱니바퀴가 돌아가게 됩니다. 톱니바퀴가 회전하면서 연결된 막대가 피스톤 역할을 합니다. 그러면 물통에 물이 차서 관을 통해 높은 곳으로 물이 이동하게 됩니다. (청중의 반응을 살핀 후) 제가 생각한 대로 이 사진만으로는 자승차가 작동되는 모습을 떠올리기 어려워하시는 것 같아요. 그래서 자승차가 작동되는 모습을 컴퓨터로 구현한 동영상 하나를 준비했습니다. (동영상 재생) 훨씬 이해가 잘 되시죠?

그런데 자승차가 당시에 널리 쓰였을까요? (청중의 반응을 살핀 후) 여러분들의 생각과 달리 자승차는 실용화되지 못했습니다. 물의 힘만으로는 자승차를 작동하기가 쉽지 않았던 것입니다. 그렇지만 여기에 사용되었던 과학적 원리들은 그렇게 단순한 것이 아니었습니다. (사진 2 제시) 보시는 것처럼 자동차에서는 톱니바퀴를 활용하여 운동의 방향을 바꾸는데 자승차에도 이와 유사한 과학적 원리가 사용됩니다. 이처럼 자승차에 적용된 시대를 뛰어넘은 과학적 발상은 높이 살 만합니다.

백성의 어려움을 고민했던 하백원의 노력과 의지가 담겨 있다는 점에서 자승차는 역사적인 의미가 있다고 생각합니다. 발표 내용에 대해 더 알고 싶거나 궁금한 게 있는 분들은 발표 후 제게 질문해 주시거나 제가 발표를 위해 참고한 ○○ 과학관 누리집에 방문해 보시면 관련된 정보를 더 자세히 알 수 있을 것입니다. 이상으로 발표를 마치겠습니다.

35. 위 발표를 위한 계획 중 발표에 반영되지 않은 것은?

- ① 자승차라는 이름이 가진 뜻을 제시해야겠다.
- ② 자승차가 실제로 쓰이지 못한 이유를 설명해야겠다.
- ③ 자승차에 관한 추가 정보를 얻는 방법을 소개해야겠다.
- ④ 하백원이 자승차를 설계하려고 했던 이유를 밝혀야겠다.
- ⑤ 하백원이 자승차 개량 과정에서 겪은 시행착오를 언급해야겠다.

36. 발표에서 학생이 자료를 활용한 방식에 대한 설명으로 적절하지 않은 것은?

- ① 화제와 관련하여 청중의 관심을 유도하기 위해 그림을 활용하였다.
- ② 발표 시간을 고려하여 발표 대상의 설계도 일부를 선택적으로 활용하였다.
- ③ 발표 대상의 각 부분을 제작하는 과정을 구체적으로 보여 주기 위해 사진 1을 활용하였다.
- ④ 청중의 반응을 예상하여 준비한 동영상상을 발표 대상에 대한 청중의 이해를 돕기 위해 활용하였다.
- ⑤ 다른 사례와의 유사성을 들어 발표 대상의 과학적 우수성을 알려 주기 위해 사진 2를 활용하였다.

37. 다음은 위 발표를 들은 학생들의 반응이다. 발표의 내용을 고려하여 학생의 반응을 이해한 내용으로 가장 적절한 것은? [3점]

학생 1: 물의 힘만으로 작동하기가 쉽지 않다고 했는데 이유를 구체적으로 알려 주지 않아 아쉬웠어. 나중에 발표자에게 직접 물어봐야겠어.

학생 2: 하백원이라는 실학자를 잘 몰랐었는데 새롭게 알게 되어 좋았어. 그가 백성의 어려움을 고민했던 실학자였다고 하니 자승차 이외에도 농사에 관련된 다른 기계를 더 고안했을 것 같아.

학생 3: 조선 시대에도 스스로 작동하는 수차를 만들려고 했다는 사실을 처음 알게 되어 유익했어. 현대 기술에서 자승차와 유사한 원리가 사용된 경우가 더 있을까? 나중에 검색해 봐야겠어.

- ① ‘학생 1’은 발표에서 알게 된 정보를 통해 자신이 평소 알고 있던 바를 수정하고 있다.
- ② ‘학생 2’는 추가적인 정보를 바탕으로 발표 내용의 신뢰성을 점검하고 있다.
- ③ ‘학생 3’은 발표에서 누락된 부분이 있다는 점을 지적하고 있다.
- ④ ‘학생 1’과 ‘학생 3’은 발표에서 직접적으로 언급되지 않은 내용을 추론하고 있다.
- ⑤ ‘학생 2’와 ‘학생 3’은 발표를 통해 새로운 사실을 알게 된 것을 긍정적으로 생각하고 있다.

[38~41] (가)는 '활동 1'에 따른 대화이고, (나)는 '활동 2'에 따라 '지민'이 쓴 초고이다. 물음에 답하시오.

독후 활동

[활동 1] 책에서 인상적이었던 내용에 대해 이야기 나누기

[활동 2] '활동 1'을 바탕으로 교훈을 주는 글쓰기

(가)

지민: 선생님께서 추천해 주신 책 다들 읽었지? 나는 지금까지 인식하지 못했던 우리들의 사고 경향에 대해 생각해 볼 수 있어 좋았는데, 너희들은 어땠어?

홍철: ㉠ 이 책이 내가 이해하기 너무 힘든 내용을 다루고 있다는 않은지 확인하려고 목차를 봤더니 걱정이 많이 되더라. 그런데 막상 읽어 보니 쉽게 설명을 잘 해 놓았더라.

윤주: 응. ㉡ 이 책은 우리의 사고 경향을 일곱 가지로 나눠 각 장에서 한 가지씩 설명하는 방식으로 구성되어 있어서 내가 하루 1장씩 일주일간 읽으려고 계획했었어. 그런데 3일 만에 다 읽었어.

지민: 어떤 내용이 흥미로웠는지 말해 줄래?

윤주: 배가 정박할 때 닻을 펴에 막아 두면 배가 일정 범위를 벗어나지 못하잖아. 그것처럼 우리도 주어진 기준에 얽매어 폭넓게 사고하지 못한다고 한 부분이 흥미로웠어.

홍철: 나는 우주 왕복선 켈린저호의 폭발 사고에 대한 내용이 기억에 남아. 보고 싶은 것만 보고 받아들이고 싶은 것만 받아들이는 성향이 특정한 판단을 강화하여 유용한 정보를 놓치고 오류를 범하게 만든다는 것이었어.

지민: ㉢ (메모를 살피며) 3장에서 다른 '정박 효과'와 5장에서 다른 '확신의 덫'이 인상적이었다고 말하는 거구나.

윤주: (목소리를 높여) 우아! 그건 책의 내용을 메모해 둔 거야?

지민: 응, 맞아. 책을 읽으면서 책의 내용을 메모해 두면 독후 활동을 할 때 유용하거든. (메모를 살피며) 나는 책의 서문에서 '그 누구도 정답만을 말할 수는 없다.'라고 한 작家的 말이 인상적이었어.

홍철: ㉣ 나도 이 책의 작가가 우리에게 개방적인 자세를 가져야 한다는 교훈을 전해 주고 있다는 생각이 들었어.

지민: 나도 그렇게 생각해. 그래서 말인데, 우리가 독후 활동 중 '활동 2'를 해야 하잖아. 정박 효과나 확신의 덫을 일으키는 사고 경향의 문제점을 설명하고 우리가 가져야 할 바람직한 자세에 대해 서술하는 것이 좋겠지?

홍철: 음, 그런데 이 책에서도 언급하고 있듯이 그러한 사고 경향이 나쁜 것만은 아니야.

윤주: ㉤ 내가 이 책을 읽는 과정에서 더 알고 싶은 내용이 생겨서 책을 읽은 뒤에 이 책의 참고 문헌에 나와 있는 책도 찾아 읽었거든. 그 책에서도 그런 점을 언급하고 있더라.

지민: 그렇구나. 내가 초고에 그 점도 언급하도록 해 볼게.

홍철: 그런데 윤주야, (엄지손가락을 치켜들며) 그새 다른 책까지 찾아 읽어 보다니 대단하다.

윤주: (겸연쩍은 표정을 지으며) 내가 할 일이 없어서 그래.

지민: (간절한 눈빛으로) 윤주야, 초고를 쓸 때 참고하려고 그러는데, 내일까지 책 내용을 요약해서 줄 수 있니? [A]

윤주: (안타까운 표정을 지으며) 그 책을 그냥 도서관에 반납해 버렸는데 어떡하지?

지민: (상냥한 말투로) 괜찮아. 내가 관련된 자료를 찾아볼게.

윤주: 응. 도움 일이 있으면 말해 줘.

(나)

10만 원이라는 가격표가 붙은 물건을 3만 원에 살 수 있다면 우리는 이 물건을 사야 할까, 말아야 할까? 아마 우리 중 대부분은 물건의 가격이 합당한 것인가를 생각하지 않고 10만 원이라는 가격표에 얽매어 지갑 열기를 주저하지 않을 것이다. 배가 항구에 정박할 때 닻을 펴에 막아 두면 배가 일정 범위를 벗어나지 못하는 것처럼 초기에 제시된 기준이나 상황을 벗어나는 것이 쉽지 않기 때문이다. 심리학에서는 이를 '정박 효과'라고 부른다. 정박 효과는 비단 소비의 측면뿐만 아니라 우리의 일상생활에서 흔히 일어난다. 우리는 일상에서 어떤 사람의 첫인상을 통해 그 사람의 성격을 판단해 버리는 일이 많은데, 이때의 직관적 판단은 진위 여부를 확인하는 데 오랜 시간이 걸리고 그것이 틀린 것일지라도 쉽게 바뀌지 않는다. 이 역시 정박 효과와 관련이 있다.

우리는 자신의 판단이 옳다는 것을 확인시켜 주는 정보만을 받아들일려고 하는 사고 경향도 가지고 있다. 이러한 사고 경향은 '확신의 덫'에 빠지는 문제를 일으킨다. 우주 왕복선 켈린저호의 폭발 사고는 이러한 문제를 잘 보여 준다. 켈린저호는 발사된 지 약 72초 만에 폭발하였는데, 켈린저호의 폭발 가능성이 충분히 예견되었음에도 불구하고 관련 전문가들이 자신들의 기대와 상충하는 정보를 무시해 버렸다는 사실이 원인 규명 조사 과정에서 밝혀졌다. 전문가들조차 보고 싶은 것만 보고 믿고 싶은 것만 믿음으로써 잘못된 판단을 내리는 확신의 덫에 빠졌던 것이다. '답은 정해져 있고 너는 대답만 하면 돼.'라는 뜻을 가진 '답정너'라는 신조어를 떠올려 보면 확신의 덫에 빠져 있는 것이 어떤 것인지 쉽게 이해할 수 있다.

아마 누군가는 정박 효과나 확신의 덫과 같은 문제를 일으킬 수 있는 직관적 판단과 자기 확신을 긍정적으로도 볼 수 있다는 반응을 보일 수 있다. 정보 부족과 시간 제약의 한계가 있는 상황에서 직관적 판단은 인지적 부담을 줄여 주고 의사결정의 효율성을 높여 준다. 또한 어떠한 판단에 대한 자기 확신은 일을 적극적으로 추진할 수 있게 해 준다. 그러나 이러한 사고 경향은 터무니없거나 편향된 판단을 이끌어 낼 수 있다. 그러므로 우리는 이러한 문제점을 인지하고 예방하기 위해 노력해야 한다. 첫째, 누구든지 자신의 판단의 오류 가능성에 대해 인정할 수 있어야 한다. 그 누구도 정답만을 말할 수는 없다. 둘째, 다른 사람들의 말을 경청할 줄 알아야 한다. 내 생각과 다른 생각도 수용할 수 있는 개방적인 자세는 경쟁에서부터 나온다. 이러한 두 자세를 통해 우리는 보다 합리적인 판단을 할 수 있고 나 자신과 타인, 세계를 올바르게 이해할 수 있다.

38. ㉠ ~ ㉤에 대한 이해로 적절하지 않은 것은?

- ① ㉠: 책을 읽기 전에 미리 책의 내용 수준을 가늠하고자 하였음을 알 수 있다.
- ② ㉡: 책의 구성을 고려하여 책 읽기 계획을 세웠음을 알 수 있다.
- ③ ㉢: 책을 읽는 과정에서 책의 내용을 메모하였음을 알 수 있다.
- ④ ㉣: 책에 드러난 글쓰기 형식에 대해 평가하였음을 알 수 있다.
- ⑤ ㉤: 책을 읽은 뒤에 책의 내용과 관련하여 확장적 독서를 하였음을 알 수 있다.

39. [A]의 발화에 대한 설명으로 가장 적절한 것은?

- ① ‘홍철’의 발화에는 상대방을 칭찬하는 언어적 표현을 강화하는 비언어적 표현이 사용되었다.
- ② ‘윤주’의 첫 번째 발화에는 상대방에게 자신을 낮추는 언어적 표현을 보완하는 준언어적 표현이 사용되었다.
- ③ ‘지민’의 첫 번째 발화에는 상대방의 의견과 일치점을 찾고자 하는 언어적 표현을 부각하는 준언어적 표현이 사용되었다.
- ④ ‘윤주’의 두 번째 발화에는 상대방에게 이익이 되도록 제한하는 언어적 표현을 강조하는 비언어적 표현이 사용되었다.
- ⑤ ‘지민’의 두 번째 발화에는 언어적 표현이 담고 있는 내용이 자신의 의도와 다른 것임을 드러내는 준언어적 표현이 사용되었다.

40. (가)를 바탕으로 (나)를 설명한 내용으로 적절하지 않은 것은?

- ① (가)에 언급되지 않은 첫인상 판단에 대해 설명하여 정박 효과가 일상생활에서 흔히 일어난다는 점을 부연하였다.
- ② (가)에 언급된 켈린저호의 폭발 사고에 대해 정보를 추가하여 확신의 뒷에 빠지는 문제를 설명하였다.
- ③ (가)에 언급되지 않은 신조어를 예로 들어 확신의 뒷에 대한 이해를 도왔다.
- ④ (가)에 언급된 작가의 말을 직접 인용하여 시간 제약이 있는 상황에서 합리적 판단을 이끌어 내는 방법을 제시하였다.
- ⑤ (가)에 언급되지 않은 경청의 중요성에 대해 밝혀 개방적인 자세의 필요성을 강조하였다.

41. <보기>와 관련하여 (나)에 나타난 쓰기 전략을 분석한 내용으로 적절하지 않은 것은?

< 보 기 >

글쓰기는 필자와 독자의 의사소통을 위한 것이다. 글쓰기에서 필자가 전달하려는 내용이 독자에게 의미 있는 것으로 받아들여지기 위해서는 독자의 공감을 유도하는 것이 중요한데, 이때 사용할 수 있는 전략은 다양하다. 대표적으로 ㉠인칭대명사를 사용하여 필자와 독자가 동일한 특성을 지니고 있는 관계임을 나타내어 독자와의 거리감을 좁히는 전략, ㉡물음이나 독창적 표현 등을 사용하여 독자의 주의를 환기하는 전략, ㉢글의 내용이 독자의 상황과 관련되어 있음을 밝히는 전략, ㉣독자의 반응을 예측하여 글 속에서 미리 대응하는 전략, ㉤독자에게 의미가 있을 만한 정보나 문제 해결 방법 등을 제시하는 전략 등이 있다.

- ① ㉠와 관련하여, 필자와 독자를 모두 포함하는 ‘우리’라는 표현을 사용함으로써 필자와 독자의 거리감을 좁혔다.
- ② ㉡와 관련하여, 상품을 구매하는 일상적 상황을 가정한 물음을 제시함으로써 독자의 주의를 환기했다.
- ③ ㉢와 관련하여, 판단의 오류를 인정하지 않으려고 하는 사회적 이유를 분석하여 독자가 자신의 문제 상황을 알 수 있게 했다.
- ④ ㉣와 관련하여, 직관적 판단과 자기 확신의 긍정적 측면에 내재된 문제점을 언급하여 예상되는 독자의 반응에 대응하는 입장을 제시했다.
- ⑤ ㉤와 관련하여, 터무니없거나 편향된 판단을 예방하기 위해 필요한 태도를 설명함으로써 독자에게 문제 해결 방법을 알려 주었다.

[42~45] (가)는 지역 문제 탐구 동아리에서 교지에 실기 위해 작성한 보고서의 초고이고, (나)는 (가)의 작성에 참여한 학생이 시형 누리집에 게재한 건의문이다. 물음에 답하시오.

(가)

지역 주민들의 ○○숲 공원 이용에 대한 보고서

I. 조사 동기 및 목적

생태 탐방 명소로 알려진 우리 지역의 ○○숲 공원을 이용하는 지역 주민들의 수가 점점 줄어들고 있다는 언론 보도가 있었다. 이를 계기로 지역 주민들이 ○○숲 공원 이용에 대해 어떻게 생각하는지를 알아보기 위해 조사해 보고자 한다.

II. 조사 계획

- 조사 대상: □□시 주민 ◇◇명
- 조사 기간: 20××.03.01. ~ 03.14.
- 조사 내용: ○○숲 공원 이용 현황, ○○숲 공원에 대한 인식

III. 조사 결과

1. ○○숲 공원 이용 현황

조사 대상 중 지난 1년간 ○○숲 공원을 이용한 주민의 비율은 18%에 그쳤다. 또한 △△신문의 보도 내용에 따르면 최근 ○○숲 공원의 전체 이용객 중 76%가 외부 방문객들이었으며 그들은 대부분 생태 탐방을 위해 방문한 것이었다. 최근 ○○숲 공원을 이용하는 외부 방문객의 수는 13%p 증가한 반면에 지역 주민의 수는 10%p 감소하였다고 한다.

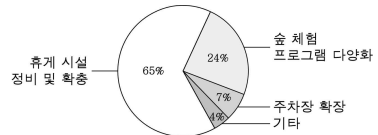
2. ○○숲 공원에 대한 인식

가. ○○숲 공원의 가치에 대한 인식

지역 주민들이 가장 중요하게 여기는 공원의 가치를 조사하였다. 그 결과, 지역 주민의 62%가 정신적 치유와 휴식에 도움을 주는 후생적 가치를, 23%가 소득을 증대해 주는 경제적 가치를, 15%가 수백억 중 수목이 자생하는 곳으로서의 생태적 가치를 가장 중요하게 여겼다.

나. ○○숲 공원 개선에 대한 인식

조사에 참여한 지역 주민의 85%가 개선이 필요하다고 답했다. 이들을 대상으로 공원 이용과 관련해 개선되기를 바라는 점을 조사한 결과는 다음과 같다.



IV. 결론

정신적 치유와 휴식에 도움을 주는 후생적 가치를 ○○숲 공원의 가치로 가장 중요하게 여기는 지역 주민들의 비율이 62%에 이르렀으며, ○○숲 공원 개선이 필요하다고 응답한 사람들 중 65%는 휴게 시설 정비 및 확충이 필요하다고 답했다. 이를 고려해 ○○숲 공원을 이용하는 지역 주민의 수가 감소하고 있는 문제의 해결 방안을 모색할 필요가 있다.

(나)

□□시청 시민 광장

검색

시장님과 이야기하고 싶은 내용을 작성해 주세요.

시장님, 안녕하십니까? 저는 ○○ 고등학교 지역 문제 탐구 동아리 학생입니다. △△ 신문 보도 내용에 따르면, 최근 ○○ 숲 공원을 이용한 지역 주민의 수가 감소하였다고 합니다. 이에 저희 동아리에서 ○○숲 공원 이용에 대한 지역 주민의 인식을 조사해 보니, 많은 지역 주민들이 ○○숲 공원이 개선되기를 바라고 있었습니다. 그래서 이에 대한 건의를 드리고자 합니다.

△△ 신문 보도 내용에 따르면, 최근 ○○숲 공원의 전체 이용객 중 76%가 외부 방문객들이었습니다. 외부 방문객들의 ○○숲 공원 방문 목적은 대부분 생태 탐방이기 때문에 공원 내 휴게 시설의 부족을 문제점으로 여기는 외부 방문객은 그리 많지 않을 것입니다. 그러나 저희 동아리에서 조사한 내용에 따르면, ○○숲 공원의 개선이 필요하다고 답한 지역 주민의 65%가 공원 내 휴게 시설의 정비와 확충의 필요성을 느끼고 있었습니다.

○○숲 공원의 탐방로 곳곳에는 벤치가 설치되어 있습니다. 하지만 너무 낮아 휴식하기가 어려운 벤치가 많습니다. 이를 조속히 정비하여 주시기 바랍니다. 또한 공원 내부의 쉼터에는 현재 휴게 시설이 마련되어 있지 않습니다. 공원 탐방로의 중간 지점에 위치한 쉼터에 휴게 시설이 마련된다면 많은 지역 주민들이 편리하게 이용할 수 있을 것입니다.

○○숲 공원의 개선이 이루어진다면 지역 주민들의 공원 이용 만족도가 높아질 것입니다. 이는 지역 주민의 62%가 정신적 치유와 휴식에 도움을 주는 후생적 가치를 중요하게 여기고 있다는 저희 보고서의 내용에 의해 뒷받침됩니다.

시장님께서 늘 우리 □□시를 위해 많은 노력을 기울이고 계신 것으로 알고 있습니다. 조속한 답변과 조치를 기대합니다. 감사합니다.

42. 작문 맥락을 고려할 때, (가)와 (나)에 대한 설명으로 가장 적절한 것은?

- ① 예상 독자를 고려할 때, (가)는 (나)와 달리 독자와의 관계를 고려하여 격식에 맞는 어투를 쓰고 있다.
- ② 글의 주제를 고려할 때, (나)는 (가)와 달리 주요 서술 대상의 특징을 유형별로 분류해 설명하고 있다.
- ③ 작문 목적을 고려할 때, (나)는 (가)와 달리 독자를 특정하여 문제 해결 방법을 제안하고 있다.
- ④ 작문 매체를 고려할 때, (가)와 (나)는 모두 필자와 독자 간의 즉각적인 소통 방식을 사용하고 있다.
- ⑤ 글의 유형을 고려할 때, (가)와 (나)는 모두 항목별로 소재목을 달아 정보를 정리하여 제시하고 있다.

43. 다음은 학생이 (가)를 바탕으로 (나)를 작성하기 위해 떠올린 생각이다. (나)에 반영되지 않은 것은? [3점]

- ① (가)의 'Ⅲ-1'에서 제시한 신문 보도 내용을 근거로, 지역 주민들의 ○○숲 공원 이용이 줄어들었음을 언급해야겠다.
- ② (가)의 'Ⅲ-1'에서 제시한 신문 보도 내용을 근거로, 외부 방문객이 휴게 시설의 부족을 ○○숲 공원의 문제점으로 여기는 이유를 제시해야겠다.

- ③ (가)의 'Ⅲ-2-가'에서 제시한 우리 보고서의 조사 내용을 근거로, 우리 지역 주민들이 ○○숲 공원의 후생적 가치를 중시하고 있다는 내용을 제시해야겠다.
- ④ (가)의 'Ⅲ-2-나'에서 제시한 우리 보고서의 조사 내용을 근거로, 많은 지역 주민들이 ○○숲 공원의 개선이 필요하다고 생각하고 있음을 언급해야겠다.
- ⑤ (가)의 'Ⅲ-2-나'에서 제시한 우리 보고서의 조사 내용을 근거로, ○○숲 공원 내 휴게 시설의 정비와 확충이 필요하다고 생각하는 지역 주민이 많다는 것을 제시해야겠다.

44. 다음의 점검 기준에 따라 (가)를 점검한 결과가 적절하지 않은 것은?

| 점검 기준 | 점검 결과 | |
|--|-------|---------|
| • 조사 목적을 조사 동기와 관련지어 제시했는가? | ○ | ① |
| • 조사 계획에 조사 대상과 조사 기간을 밝혔다는가? | ○ | ② |
| • 상위 항목과 하위 항목 간의 위계를 고려하였는가? | × | ③ |
| • 조사 항목의 성격에 부합하는 다양한 그래프를 사용했는가? | × | ④ |
| • 참고 문헌 항목을 설정하여 보고서에서 인용한 자료의 출처를 모두 명시했는가? | × | ⑤ |

45. <보기>는 [A]의 초안이다. <보기>를 [A]와 같이 수정한 이유로 가장 적절한 것은?

— < 보 기 > —

○○숲 공원을 이용하는 지역 주민의 수가 감소하고 있다. 정신적 치유와 휴식에도 도움을 주는 후생적 가치를 ○○숲 공원의 가치로 가장 중요하게 여기는 지역 주민들의 비율이 62%에 이르렀으며, ○○숲 공원 개선이 필요하다고 응답한 사람들 중 65%는 휴게 시설 정비 및 확충이 필요하다고 답했다.

- ① 하나의 긴 문장을 여러 개의 문장으로 나누어 제시하기 위해
- ② 내용 순서의 조정을 바탕으로 필자의 견해를 제시하기 위해
- ③ 조사 결과와 직접적으로 관련이 없는 정보를 삭제하기 위해
- ④ 보고서에 사용된 주요 개념에 대한 정보를 추가하기 위해
- ⑤ 맥락에 적합하지 않은 답화 표지를 수정하기 위해

*** 확인 사항**

○ **답안지의 해당란에 필요한 내용을 정확히 기입(표기)했는지 확인하시오.**

국어 영역(화법과 작문)

제 1 교시

[35 ~ 37] 다음은 수업 시간 중 학생의 발표이다. 물음에 답하시오.

안녕하세요. 저는 QR 코드에 대해 발표할 ○○○입니다. 최근 QR 코드가 많이 쓰이고 있는데요, 여러분도 사용해 보셨나요? (사진 1을 보여 주며) 이 사진에서처럼 공공장소에 들어갈 때 한 번쯤은 사용해 보셨을 텐데요. 이렇게 QR 코드는 주변에서 흔히 사용되고 있지만, QR 코드의 특징과 구성에 대해서는 잘 모르실 것 같아 발표를 준비했습니다.

QR 코드는 명암에 따라 빛의 반사량이 다르다는 원리가 이용된다는 점에서 바코드와 유사합니다. (표를 보여 주며) 하지만 표에 제시된 것처럼 바코드가 가로로 된 1차원적 구성이기 때문에 주로 간단한 숫자 정보만을 담을 수 있는 것과 달리, QR 코드는 가로와 세로의 2차원적 구성이어서 이미지나 동영상과 관련한 정보까지도 담을 수 있습니다. (동영상을 보여 주고) 보신 것처럼 QR 코드는 상품 홍보, 결제, 웹 사이트 연결 등의 다양한 용도로 활용되고 있습니다.

다음은 QR 코드의 구성에 대해 설명하겠습니다. (사진 2를 제시 하며) 우선 QR 코드는 밝은색과 어두운색 모듈들의 집합으로, 여기 가장 작은 한 칸의 사각형이 바로 모듈입니다. 뒤에 계신 분들 잘 보이시나요? 안 보이시는 분이 있다고 하니 확대해 보겠습니다. (사진 2를 확대하며) 잘 보이시죠? 이런 모듈들로 구성된 QR 코드는 인코딩화 영역과 기능 패턴으로 구분할 수 있습니다.

인코딩화 영역은 정보가 담긴 모듈들로 구성되어 있습니다. 모듈 수가 늘어날수록 인코딩화 영역에는 더 많은 정보를 담을 수 있고, QR 코드의 크기도 커집니다. 모듈 수가 가장 많은 QR 코드 버전은 숫자는 7,089자, 한글은 1,817자까지 담을 수 있습니다.

다음으로 QR 코드가 효율적으로 인식될 수 있도록 돕는 기능 패턴들에 대해 설명하겠습니다. (사진 3을 제시하며) 여기 QR 코드 상단 양쪽 끝과 왼쪽 하단을 보시면 큰 사각형 형태들이 보이는데요. 이 세 개의 형태들은 QR 코드가 어떤 방향으로 놓여 있어도 쉽고 빠르게 인식될 수 있게 해 주는 위치 탐지 패턴이라고 합니다. 위치 탐지 패턴은 QR 코드의 버전이 달라져도 크기와 개수는 변하지 않습니다. 그리고 오른쪽 아래에 보이는 것과 같이 위치 탐지 패턴과 형태는 비슷하지만, 크기는 작은 사각형 형태를 정렬 패턴이라고 합니다. 정렬 패턴은 QR 코드가 곡면 등에 인쇄되어 일그러진 상태에서도 정상적으로 인식될 수 있게 합니다. 마지막으로 위치 탐지 패턴 사이의 밝은색과 어두운색 모듈이 하나씩 교대로 나타나는 부분을 타이밍 패턴이라고 하는데, 이 패턴은 다른 모듈들의 위치 정보를 알려줄 뿐만 아니라 QR 코드의 버전을 확인할 수 있게 해 줍니다.

오늘 제가 준비한 발표는 여기까지입니다. QR 코드에 대한 궁금증이 조금이나마 해소되었길 바라며 발표를 마칩니다.

35. 위 발표에 대한 설명으로 가장 적절한 것은?

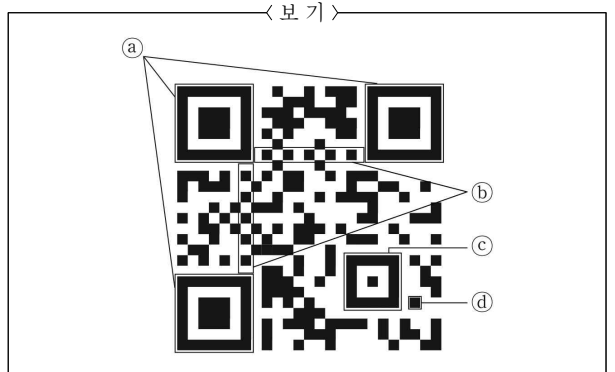
- ① 발표 제제를 활용할 때 유의할 점을 안내하고 있다.
- ② 발표를 통해 배운 점을 실천해 볼 것을 권유하고 있다.
- ③ 발표 제제의 선정 이유를 도입 부분에 제시하고 있다.
- ④ 발표 중간중간에 앞에서 설명한 내용을 요약하고 있다.
- ⑤ 발표를 마치며 정보의 출처를 구체적으로 명시하고 있다.

36. 다음은 발표를 위해 준비한 분석 자료의 일부이다. 이를 바탕으로 위 발표가 진행되었다고 할 때, 발표자의 발표 전략으로 적절하지 않은 것은?

| | |
|-----------------|---|
| 발표 제제의 특성 분석 | ㉠ 일상생활에서 자주 접할 수 있음. ㉡ 바코드의 원리와 비교 가능함. |
| 청중의 특성 분석 | ㉢ QR 코드의 용도를 궁금해함. ㉣ QR 코드가 어떻게 구성되어 있는지 모름. |
| 발표 장소의 특성 분석 | ㉤ 교실 구조상 자료 화면이 뒤쪽까지 잘 보이지 않을 수 있음. |

- ① ㉠을 고려하여, 일상생활 속에서 QR 코드가 흔히 사용되고 있다는 것을 보여 주기 위해 '사진 1'을 활용하고 있다.
- ② ㉡을 고려하여, QR 코드와 바코드는 빛을 이용하는 원리가 다르다는 것을 비교하기 위해 '표'를 활용하고 있다.
- ③ ㉢을 고려하여, QR 코드의 다양한 용도를 알려 주기 위해 '동영상'을 활용하고 있다.
- ④ ㉣을 고려하여, QR 코드의 구성에 대해 설명하기 위해 '사진 2'와 '사진 3'을 활용하고 있다.
- ⑤ ㉤을 고려하여, 교실 뒤쪽까지 정보를 효과적으로 전달하기 위해 '사진 2'의 크기를 조절하여 활용하고 있다.

37. 위 발표를 들은 학생이 <보기>에 대해 보인 반응으로 적절하지 않은 것은? [3점]



- ① a가 있어 거꾸로 놓여 있는 QR 코드도 빠르게 인식될 수 있겠군.
- ② b를 통해 d의 위치 정보와 QR 코드의 버전을 확인할 수 있겠군.
- ③ c가 있어 등근 유리병 표면에 부착된 QR 코드도 정상적으로 인식될 수 있겠군.
- ④ d의 수가 늘어나 QR 코드 크기가 커지면 a에 더 많은 정보를 담을 수 있겠군.
- ⑤ a, b, c는 모두 QR 코드가 효율적으로 인식될 수 있도록 하는 기능 패턴들이겠군.

[38 ~ 41] (가)는 고전 읽기 동아리 활동 중 학생들이 나눈 대화이고, (나)는 이를 바탕으로 '학생 3'이 작성한 글이다. 물음에 답하시오.

(가)

학생 1: 지난번 모임에서 오늘은 '홍길동전'과 영웅'이라는 주제로 이야기하기로 했잖아. 우선 한 명씩 차례대로 이야기해 보자. (학생 2를 가리키며) 먼저 이야기해 볼래?

학생 2: 나는 홍길동이 서자라는 신분적 한계에도 좌절하지 않고, 자신의 능력을 키워 고통받는 사람들을 도왔다는 점에서 영웅의 모습을 충분히 보여 주었다고 생각했어.

학생 3: 나도 홍길동이 고통받는 사람들을 도왔다는 점에서는 영웅적인 면모가 있다고 생각해. 하지만 홍길동의 행동을 모두 정당하다고 인정할 수는 없어. 왜냐하면 홍길동이 강제로 남의 재물을 빼앗은 것은 사실이고, 그건 잘못이잖아.

학생 2: 당대 대다수의 사람들은 힘없는 사람들 편에서 부정부패한 세력에 저항하는 소설 속 홍길동을 진정한 영웅이라고 생각하지 않았을까? 그러니까 그를 도적이 아닌 의적이라고 불렀던 것이겠지. 그리고 지금까지 '홍길동전'이 고전으로 읽히는 것도 그런 홍길동의 행동이 시대를 초월해서 많은 사람들에게 지지를 얻어서라고 생각해. [A]

학생 3: 물론 많은 사람들은 권력층의 부당한 횡포를 지지하고 불의에 맞서 싸우는 홍길동의 영웅적인 모습을 응원했겠지. 하지만 법 또한 사회 구성원 모두가 지켜야 할 약속이라는 점에서 본다면 법을 어긴 홍길동의 행동은 진정한 영웅의 모습이라고 볼 수는 없을 것 같아.

학생 1: 다른 사람을 돕는다는 점에서 홍길동에게 영웅적인 면모가 있다는 것은 둘 다 인정하지만, 그를 진정한 영웅으로 볼 수 있는지에 대해서는 서로 생각이 다르구나. 그럼 지금부터는 진정한 영웅은 어떤 사람이어야 하는지에 대해 이야기해 보자. (학생 3을 가리키며) 이번에는 네가 먼저 얘기해 볼래?

학생 3: 나는 목적이 정당하더라도 사회적 규범을 어기는 건 사회질서를 어지럽힐 수 있다는 점에서 정의로운 행동으로 볼 수 없다고 생각해. 홍길동이 진정한 영웅이라면 목적을 실현하기 위한 방법까지도 정의로워야 해.

학생 2: 진정한 영웅이 정의로워야 한다는 말에는 동의하지만, 영웅의 정의로움을 판단할 때 무엇을 더 중요하게 봐야 하는지에 대해서는 나와 생각이 좀 달라. 나는 홍길동의 행동이 사회 규범에 어긋났더라도, 사회적 약자를 돕기 위한 불가피한 선택이었다면 용기 있는 그의 행동은 정의로웠다고 생각해. [B]

학생 1: 너희가 생각하는 진정한 영웅은 사회적 규범 안에서 정당한 방법으로 정의를 실현해야 한다는 입장과 사회적 약자를 돕는다는 목적을 더 중요하게 여겨야 한다는 입장으로 나뉘는구나. 혹시 더 할 말 없어?

학생 2: 얼마 전 지하철 선로에 떨어진 아이를 구한 용감한 시민에 대한 방송을 봤어. 물론 선로에 사람이 들어가는 것 자체는 법을 어긴 행동이지만, 많은 사람이 그의 행동을 칭찬하면서 영웅이라고까지 하잖아. 넌 어떻게 생각해?

학생 3: 아, 그럴 수도 있겠구나. 소설 내용에만 집중하다 보니 미처 그런 부분까지는 생각을 못 했어. 좀 더 생각해 봐야겠다.

학생 1: 그러면 오늘 나는 이야기를 바탕으로 '「홍길동전」과 우리 시대의 영웅'이라는 주제로 글을 써서 다음 모임 때 발표해 보자.

학생 2, 3: 좋아.

(나)

우리 시대의 진정한 영웅은 누구인가?

'영웅'이라고 하면 지혜와 재능이 뛰어나고, 용맹하여 보통 사람이 하기 어려운 일을 해내는 사람을 떠올릴 것이다. 우리에게 익숙한 「홍길동전」의 주인공 역시 비범한 능력을 발휘하여 부정부패한 권력층의 재물을 빼앗아 가난한 백성들을 구제하는 등 불의에 맞서 의적 활동을 펼쳐 영웅의 대명사로 손꼽히고 있다.

하지만 나는 홍길동이 진정한 영웅이 되기에는 아쉬운 점이 있다고 생각했었다. 왜냐하면 홍길동은 법을 어기고 사회질서를 혼란스럽게 하는 행동들을 했기 때문이다. 사회 구성원 모두가 지켜야 할 약속을 어겨 공동체에 부정적인 영향을 끼친다면 진정한 영웅이라고 할 수 없을 것이다. 그러나 친구들과 대화를 나누고 보니 불가피하게 사회 규범을 어겼지만 사회적 약자나 도움이 필요한 사람들을 위해 위험을 무릅쓰고 용기를 발휘했다는 것 역시 그의 정의로움을 판단하는 데 중요하다는 것을 깨닫게 되었고, 홍길동도 진정한 영웅이라고 생각하게 되었다.

그렇다면 소설이 아닌 현대 사회 속에서의 진정한 영웅은 어떤 사람들일까? 나는 소설 속 홍길동이 발휘한 용기에 주목하여 그 답을 찾을 수 있었다. 오늘날 용기는 사회적 약자나 도움이 필요한 사람들을 위해 노력하는 사람들의 희생과 봉사라고 생각했다. 예를 들어 재난 현장 같은 위기의 상황에서 자신보다 다른 사람의 목숨을 먼저 구해 주는 분들의 희생이나, 전염병이 발생했을 때 감염의 위험을 무릅쓰고 다른 사람의 생명을 돌보는 분들의 봉사는 용기 있는 이 시대의 진정한 영웅의 모습이 라고 할 수 있을 것이다.

이번 동아리 활동은 「홍길동전」과 영웅에 관한 대화를 나누며 홍길동의 영웅적 면모와 진정한 영웅에 대해 함께 생각해 볼 수 있는 좋은 기회였다. 나아가서 우리 시대의 진정한 영웅은 어려움에 처한 사람을 위해 기꺼이 희생을 받아들이고 봉사할 수 있는 사람이라는 생각을 하게 되었고, 이러한 우리 주변의 진정한 영웅들에게 응원과 감사의 마음을 전해야겠다고 다짐하게 되었다.

38. 다음은 '학생 1'이 동아리 활동을 준비하면서 작성한 메모이다. (가)의 '학생 1'의 발화에서 확인할 수 있는 내용으로 적절하지 않은 것은?

- ◎ 동아리 활동 시작
 - 지난 활동에서 결정된 주제 환기하기 ①
 - 발언자의 순서를 지정하기 ②
- ◎ 동아리 활동 진행
 - 사례를 제시하여 다양한 생각을 유도하기 ③
 - 대화의 내용 정리하기 ④
- ◎ 동아리 활동 마무리
 - 다음 모임의 활동 내용 제안하기 ⑤

39. [A], [B]에 대한 설명으로 가장 적절한 것은?

- ① [A]의 '학생 2'는 질문을 통해 '학생 3'의 견해에 대한 자신의 이해가 정확한지를 확인하고 있다.
- ② [A]의 '학생 3'은 자신의 의견을 뒷받침하는 권위자의 말을 인용하여 '학생 2'의 견해가 지닌 논리적 오류를 지적하고 있다.
- ③ [B]의 '학생 2'는 발생할 수 있는 문제 상황을 예측하면서 '학생 3'이 제시한 정보의 적절성에 의문을 제기하고 있다.
- ④ [A]의 '학생 2'와 [B]의 '학생 3'은 모두 객관적인 자료를 제시하면서 자신의 의견이 지닌 타당성을 부각하고 있다.
- ⑤ [A]의 '학생 3'과 [B]의 '학생 2'는 모두 상대방이 한 말의 일부를 인정하면서도 상대방과 다른 자신의 입장을 밝히고 있다.

40. '학생 3'이 (가)를 바탕으로 세운 글쓰기 계획 중, (나)에 반영되지 않은 것은?

- ① (가)에서 언급되지 않았던 영웅의 일반적 의미를 설명하며 다른 영웅보다 정의로운 홍길동의 행동을 부각해야겠군.
- ② (가)에서 언급된 「홍길동전」의 내용을 활용하여 불의에 맞서 약자들을 돕는 홍길동의 영웅적인 모습을 제시해야겠군.
- ③ (가)에서 언급된 정의로움에 대한 '학생 2'의 견해에 공감하며 홍길동에 대한 생각이 달라졌음을 드러내야겠군.
- ④ (가)에서 언급되지 않은 사례를 제시하며 오늘날의 진정한 영웅의 의미를 구체적으로 밝혀야겠군.
- ⑤ (가)에서 언급된 내용을 정리하며 홍길동의 영웅적 면모와 진정한 영웅에 대해 생각해 볼 수 있었다는 활동의 의의를 강조해야겠군.

41. 다음은 (나)의 마지막 문단의 초고이다. 이를 고쳐 쓰기 위해 학생들이 조인한 내용 중 반영되지 않은 것은?

이번 동아리 활동은 「홍길동전」과 영웅에 관한 대화를 나누며 홍길동의 영웅적 면모와 진정한 영웅에 대해 함께 생각해 볼 수 있는 좋은 기회였다. 고전을 읽으면 현대 문학을 이해하는 데에도 도움이 된다. 우리 시대의 진정한 영웅은 어려움에 처한 사람을 위해 기꺼이 희생을 받아들이고 수용하는 사람이라는 생각을 하게 되었고, 이러한 우리 주변의 진정한 영웅들에게 응원과 감사의 마음을 갖게 되었다.

- ① 의미가 중복되어 사용된 어휘 중 하나를 삭제하는 건 어때?
- ② 주체에서 벗어나 통일성을 해치는 문장은 삭제하는 건 어때?
- ③ 너의 생각이 확장되었음을 드러낼 수 있는 단어를 추가하는 건 어때?
- ④ 글을 읽는 사람들에게 네가 결심한 내용에 동참할 것을 촉구하면서 마무리하는 건 어때?
- ⑤ 제목과 관련해 앞 문단에서 제시한 너의 생각이 정확히 드러나도록 누락된 내용을 찾아 추가하는 건 어때?

[42 ~ 45] (가)는 교지에 실린 조사 보고서의 일부이고, (나)는 (가)를 참고하여 학교 신문에 쓴 글이다. 물음에 답하시오.

(가)

'수면'에 대한 우리 학교 학생들의 인식과 실태 조사

I. 서론

최근 사회적으로 수면의 중요성이 대두되고 있다. 이에 우리 학교 학생들 전체를 대상으로 수면에 대한 인식 및 수면의 실태를 설문지를 통해 조사하였다. 설문 조사는 2021년 3월 11일부터 3월 17일까지 진행되었다.

II. 본론

1. 수면에 대한 인식

'수면이 중요하다고 생각하는가?'라는 질문에 대해 85%의 학생이 '그렇다'라고 답했다. '그렇다'라고 응답한 학생들만을 대상으로 한 '수면이 중요한 이유는 무엇인가?'라는 추가 질문에는 91%의 학생이 '피로를 풀기 위해'라고 응답하였다.

2. 수면 실태

실태 조사는 앞서 수면이 중요하다고 응답한 학생들을 대상으로, 수면의 양과 질에 대한 항목을 각각 설정하여 실시하였다. 먼저 '하루에 6시간 이상 잠을 자는가?'라는 질문에 61%의 학생이 '그렇지 않다'라고 응답했다. '하루에 6시간 이상 못 자는 이유는 무엇인가?'라는 추가 질문에는 휴대폰 사용(62%), TV 시청(20%), 공부(16%), 기타(2%) 순으로 답변했다.

그리고 '하루에 6시간 이상 잠을 자는가?'라는 질문에 대해 '그렇다'라고 응답한 학생을 대상으로 한, '수면 후 충분히 피로가 풀렸다고 생각하는가?'라는 추가 질문에는 75%의 학생이 '그렇지 않다'라고 응답했다. 그 이유를 묻는 질문에는 92%의 학생이 '잘 모르겠다'라고 응답하였다.

III. 결론

우리 학교 학생들은 수면이 중요하다는 것을 알고 있지만, 절대적인 수면의 양이 부족하고, 수면의 양이 부족하지 않은 학생들도 수면의 질이 낮은 것을 확인할 수 있었다.

(나)

'잠이 보약'이라는 말이 있다. 잠을 잘 자는 것이 건강한 삶을 위한 기본이라는 뜻이다. 하지만 수면이 중요하다고 생각하는 학생 중 61%는 수면 시간이 6시간 미만이라고 응답했고, 이는 외국 학생들의 평균 수면 시간에 비해 낮은 수치이다. 수면 시간이 6시간 이상인 학생들도 수면 후 충분히 피로가 풀렸다고 생각하지 않는다고 응답했다. 이처럼 우리 학교에는 수면의 양이 부족하거나 수면의 질이 낮은 학생들이 많아 수면 습관 개선이 필요한 상황이다.

우리의 몸은 적절한 수면을 통해 건강을 유지할 수 있다. 그런데 수면의 양이 부족하거나 질이 떨어지게 되면 피로해진 몸을 회복할 기회를 얻지 못한다. 그 결과 면역력이 떨어져서 질병에 쉽게 노출될 수도 있고, 집중력과 판단력이 저하되어 정상적인 생활을 하는 데 어려움을 겪을 수도 있다.

이런 문제들을 해결하기 위해서는 첫째, 최소 6시간 이상의 충분한 수면 시간을 확보해야 한다. 이를 위해 효율적인 수면 계획을 세워 취침 시간과 기상 시간을 일정하게 유지해야 한다. 또한 잠자리에 들기 전에는 규칙적인 수면 습관을 방해하는 휴대폰 사용이나 TV 시청 등을 하지 않아야 한다.

둘째, 수면의 질을 높여야 한다. 수면의 질은 수면의 환경과 밀접한 관련이 있다. 밤이 되면 우리 몸에서는 잠과 관련된 호르몬인 멜라토닌이 분비되는데 빛에 노출되면 멜라토닌의 분비량은 줄어들고 결과적으로 깊은 잠을 자지 못한다. 그래서 취침 전에는 수면의 질에 영향을 미칠 수 있는 빛을 차단해야 한다.

잠은 우리의 삶에서 중요한 요소이다. 따라서 학생들은 건강한 수면 습관을 가지도록 힘써야 한다. 또한 ㉠ 학교에서는 수면의 양과 질이 모두 중요하다는 내용을 학생들에게 교육하기 위한 캠페인을 실시해야 한다.

42. 다음은 (가)를 쓰기 위한 계획의 일부이다. (가)에 반영되지 않은 것은?

| 구분 | 내용 |
|-----------|---|
| 설문 조사 계획 | - 우리 학교 학생들을 대상으로 시간을 설정하고 설문지를 활용하여 조사해야겠어. ① |
| | - 설문 항목을 학생들의 수면에 대한 인식과 수면 실태로 구성해야겠어. ② |
| | - 수면에 대한 인식과 수면 실태에 대한 응답에 따라 추가 질문을 제시해야겠어. ③ |
| 보고서 작성 계획 | - 서론에 조사 배경을 언급해야겠어. |
| | - 본론에 설문의 응답 결과를 구체적인 수치로 표현하여 제시해야겠어. ④ - 결론에 수면 실태가 수면에 대한 인식에 미치는 영향을 정리해야겠어. ⑤ |

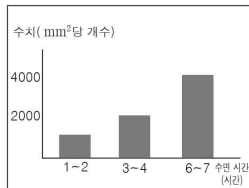
43. 다음은 (나)를 보완하기 위해 추가로 수집한 자료이다. 자료의 활용 방안으로 적절하지 않은 것은? [3점]

[자료 1] 통계 자료

㉡ 국가별 고등학생 평균 수면 시간

| 국가 | 평균 수면 시간 |
|---------|----------|
| 한국 | 6시간 3분 |
| 일본 | 7시간 30분 |
| 미국 | 8시간 12분 |
| OECD 평균 | 8시간 22분 |

㉢ T세포 활성화 수치



T세포: 인체의 면역력을 증가시키는 백혈구 내 세포

[자료 2] 연구 자료

생체 호르몬의 일종인 멜라토닌은 깊은 잠을 자는 데 도움을 주어 면역 기능 유지에 기여한다. 우리 몸에 멜라토닌이 부족해지면 면역력이 저하될 뿐만 아니라, 정보를 습득하고 판단하는 능력과 정서를 조절할 수 있는 능력 등이 저하될 수 있다. 연구에 따르면 전자 기기 화면에서 방출되는 빛에 2시간 노출되었을 때 멜라토닌의 분비가 노출 전보다 22% 정도 억제된다고 나타났다.

[자료 3] 전문가 인터뷰

“잠을 충분히 자기 위해서는 자기 전에 카페인 함유된 커피나 에너지 음료 등의 섭취를 삼가야 합니다. 카페인은 뇌의 활동을 억제하는 물질인 아데노신의 활성을 방해하는데, 이로 인해 각성 효과가 나타나게 되고 결국 제시간에 잠을 자지 못하는 것입니다. 그뿐만 아니라 카페인은 우리가 깊은 수면에 빠지는 시간을 지연시키고, 자다가 깨는 빈도를 높여 수면의 질도 낮춥니다. 따라서 적어도 잠자리에 들기 6시간 전부터는 카페인이 들어간 음식을 섭취해서는 안 됩니다.”

- [자료 1-㉡]를 활용하여, 외국 학생들의 평균 수면 시간에 비해 우리 학교 학생들의 수면 시간이 부족하다는 내용을 뒷받침하는 근거로 제시한다.
- [자료 2]를 활용하여, 멜라토닌 분비량이 빛과 관련이 있으므로 수면의 질을 높이기 위해서는 빛을 차단해야 한다는 내용을 뒷받침하는 자료로 제시한다.
- [자료 3]을 활용하여, 충분한 수면 시간을 확보하기 위한 방안으로 자기 전에 카페인 함유 음식 섭취는 안 된다는 내용을 추가한다.
- [자료 1-㉢]와 [자료 2]를 활용하여, 수면의 양이 부족하거나 질이 떨어지면 면역력이 떨어질 수 있다는 내용을 구체화하는 자료로 제시한다.
- [자료 2]와 [자료 3]을 활용하여, 수면의 질을 높이기 위해서는 멜라토닌의 분비량을 증가시켜 각성 효과가 나타나게 해야 한다는 내용을 해결책으로 추가한다.

44. <조건>에 따라 ㉠을 위한 캠페인 문구를 작성한다고 할 때, 가장 적절한 것은?

- < 조 건 >
- ㉠에 제시된 교육의 내용을 모두 포함할 것.
 - 비유적 표현을 활용할 것.

- 충분한 시간 동안 깊이 자는 잠은 건강한 삶을 위한 지름길입니다.
- 수면의 양과 질을 모두 확보해야 우리는 건강해질 수 있습니다.
- 수면 시간을 줄이면 여러분의 몸에 빨간불이 켜집니다.
- 잃어버린 수면의 질은 결국 당신의 건강을 앗아갑니다.
- 달님도 꿈꾸는 늦은 밤에 당신도 꿈꾸고 있나요?

45. (가)와 (나)에 대한 이해로 가장 적절한 것은?

- (가)는 (나)와 달리, 예상 독자에 대한 글쓴이의 당부가 드러나고 있다.
- (가)는 (나)와 달리, 문제 상황에 대해 글쓴이가 생각하는 해결 방안을 제시하고 있다.
- (나)는 (가)와 달리, 글쓴이의 경험을 구체적으로 밝혀 주제에 대한 독자의 흥미를 유발하고 있다.
- (가)와 (나)는 모두, 객관적인 근거를 활용하여 글의 신뢰성을 높이고 있다.
- (가)와 (나)는 모두, 제목을 활용하여 글의 내용을 효과적으로 전달하고 있다.

※ 확인 사항
 답안지의 해당란에 필요한 내용을 정확히 기입(표기)했는지 확인하십시오.

제 1 교시

국어 영역 (화법과 작문)

[35~37] 다음은 학생의 발표이다. 물음에 답하시오.

저는 오늘 ‘옛 그림의 제발’을 주제로 발표하겠습니다. 여러분, ‘제발(題跋)’이라는 말을 들어보셨나요? 제발이란 원래 책의 앞이나 뒤에 책과 관련된 사항을 적은 글을 뜻하는데요, 그림에도 제발이 있습니다. 그림 속의 제발은 작품에 대한 정보나 창작 배경, 작품에 대한 감상 등을 기록한 것입니다. 그림에 제발을 쓰는 문화는 중국에서 유행하다가 우리나라에는 조선 초에 들어왔다고 합니다. 먼저 시대에 따라 제발이 그림에 어떻게 나타났는지 보도록 하겠습니다.

(㉠ 자료 제시) 두 개의 그림 중 왼쪽의 그림은 중국 북송대에 그려진 이당의 <만학송풍도>입니다. 제발이 잘 보이지 않으시죠? (손가락으로 가리키며) 붓우리 속에 숨은 듯 적힌 글귀가 이당의 서명과 제작 연도가 쓰인 제발입니다. 제발이 나타난 초기에는 행여 그림을 해칠까 하는 마음에 제발을 눈에 띄지 않게 썼다고 합니다. 오른쪽 그림은 북송대 이후 원나라의 화가였던 오진이 그린 <목죽도>인데요, 화가가 대나무 그림을 그리게 된 이유를 설명한 제발을 쉽게 확인할 수 있습니다. 이처럼 초기와 달리 그 이후에는 제발을 그림의 한 요소로 인식하여 잘 보이는 곳에 크게 써 넣었다고 합니다.

한편 제발은 화가뿐만 아니라 감상자가 작품에 직접 남기기도 했는데요. (㉡ 자료 제시) 이번에는 조선 후기에 그려진 두 작품을 함께 보도록 하겠습니다. 왼쪽의 그림은 강희언의 <인왕산도>입니다. (손으로 가리키며) 그림 왼쪽의 글귀는 당대의 문인이자 서화가였던 강세황이 남긴 제발로, <인왕산도>가 사실적이면서 회화적 본질을 잃지 않았다고 호평한 글입니다. 이 제발은 감상자가 그림에 대한 인상을 비평의 형태로 표현한 것입니다. 다음으로 오른쪽 그림은 김홍도의 <마상청앵도>입니다. 그림 상단에 제발이 있는데요, 그림을 감상한 이인문이 한시로 적은 것입니다. 말을 타고 가던 선비가 올려다 본 나무 위의 피꼬리가 노래하는 모습을, ‘어여쁜 여인이 천 가지 가락으로 생활을 불고, 비안개를 이끌어다 봄 강에 비단을 짜고 있다’며 아름답게 비유했네요. 이처럼 때로는 감상자가 그림을 감상한 후의 감흥을 시의 형태로 표현하기도 했습니다.

지금까지 옛 그림 속에 나타난 제발을 살펴보았습니다. 여러분, 발표한 내용이 잘 이해되었나요? (청중의 대답을 듣고) 다행이군요. 제발에 관심이 있으신 분들은 마침 제발과 관련된 전시회가 ○○미술관에서 열린다고 하니, 전시회를 관람해 보시는 것도 좋을 것 같습니다. 이상으로 발표를 모두 마치겠습니다.

35. 위 발표자의 말하기 방식에 대한 설명으로 적절하지 않은 것은?
- ① 중심 화제의 개념을 설명하여 청중의 이해를 돕고 있다.
 - ② 비언어적 표현을 사용하여 청중의 집중을 유도하고 있다.
 - ③ 청중과 공유했던 경험을 제시하여 발표의 목적을 밝히고 있다.
 - ④ 발표 주제와 관련된 정보를 제공하며 발표를 마무리하고 있다.
 - ⑤ 청중에게 질문을 하며 발표 내용에 대한 청중의 이해 여부를 확인하고 있다.

36. 발표자의 자료 활용에 대한 설명으로 가장 적절한 것은?
- ① 제발이 그림에 잘 드러나지 않았을 때의 문제점을 설명하기 위해 ㉠을 제시하였다.
 - ② 제발이 나타난 초기와 그 이후의 제발을 비교하여 표현 양상의 차이를 설명하기 위해 ㉠을 제시하였다.
 - ③ 비평이나 시의 형태로 쓰인 제발의 역사적 유래를 설명하기 위해 ㉡을 제시하였다.
 - ④ 화가가 요구한 바에 따라 제발이 다르게 쓰일 수도 있다는 점을 설명하기 위해 ㉡을 제시하였다.
 - ⑤ 중국에서 유행하던 제발이 우리나라에 들어오게 된 이유를 설명하기 위해 ㉠과 ㉡을 제시하였다.

37. 다음은 위 발표를 들은 후 청중이 보인 반응이다. 발표를 고려하여 청중의 반응을 분석한 것으로 적절하지 않은 것은? [3점]

청중 1: 제발은 문인화가 유행하면서 더욱 활발히 쓰였다고 알고 있어. 글을 쓰는 문인들이 그림을 그리게 되면서 그림에서 제발이 점차 중요하게 여겨졌을 것 같아.

청중 2: 감상자가 자신이 느낀 바를 그림에 시로 표현하기도 했다는 것은 몰랐던 사실이야. 이번 기회에 새로 배울 수 있어서 유익했어. 그런데 이인문이 <마상청앵도>에 그 감상을 한시로 표현했다고 하는데, 다양한 시의 갈래 중에 왜 한시를 택했을까?

청중 3: 평소 그림 속에 쓰인 글에 대해 궁금했는데, 발표를 통해 알게 되어서 좋았어. 예전에 미술관에 갔을 때는 잘 몰라서 제발을 그냥 지나쳤는데, 앞으로는 제발에도 관심을 가지고 작품을 감상해야겠어.

- ① ‘청중 1’은 발표에 직접적으로 언급되지 않은 내용을 배경지식을 통해 추론하고 있군.
- ② ‘청중 2’는 발표 내용의 일부를 언급하며 이와 관련된 궁금한 점을 떠올리고 있군.
- ③ ‘청중 3’은 발표를 들은 후, 작품을 감상하는 태도의 변화를 다짐하고 있군.
- ④ ‘청중 1’과 ‘청중 2’ 모두 발표 내용과 자신의 의견이 다른 부분을 정리하며 듣고 있군.
- ⑤ ‘청중 2’와 ‘청중 3’ 모두 발표를 통해 이전에 몰랐던 사실을 알게 된 것을 긍정적으로 생각하고 있군.

[38~41] (가)는 학생회 학생들이 나눈 대화이고, (나)는 '학생 1'이 작성한 건의문의 초안이다. 물음에 답하십시오.

(가)

학생 1: 연말에 기부 행사를 할 수 있을지 걱정이야. 왜냐하면 우리 학교 학생들이 만든 된장이 작년에 비해 판매가 너무 안 되고 있거든.

학생 2: ㉠ 올해 학교 행사가 대폭 축소되어서 그런 거지?

학생 3: 맞아. 된장을 판매해서 그 수익금으로 어려운 이웃을 돕는 기부 행사를 주관했는데, 올해는 어려울 것 같아.

학생 1: 좋은 방법이 없을까?

학생 2: 얼마 전 △△구에서 주최한 행사에 다녀왔는데, 학생들도 지역 상인과 함께 판매 부스를 운영하는 점이 인상 깊었어. 주민들의 호응도 좋더라.

학생 3: 우리 지역에서도 매달 '지역 사랑 상품 한마당'이 열리잖아. 여기에 참여해서 된장을 홍보해 보는 것은 어때?

학생 2: 아, 그럼 행사에 참여하게 되면 이번 기회에 학생회가 하는 다양한 활동도 소개하자.

학생 1: 지금은 된장 판매에만 집중했으면 좋겠어.

학생 2: 알았어. 그런데, '지역 사랑 상품 한마당'은 지역 상인만 신청할 수 있대. 행사 기간도 평일이라 학생이 참여하기가 어려워.

학생 3: 그래? 다른 지역의 사례를 들어 우리 지역에도 학생이 참여할 수 있는 행사가 필요하다는 글을 구청 누리집 게시판에 써 보자.

학생 1: 좋은 생각이야. 어떤 내용을 쓰면 좋겠어?

학생 2: ㉡ 학생이 지역 행사에 참여했을 때 학생들에게 교육적으로 효과가 있다고 이야기하는 것은 어떨까?

학생 3: 그리고 된장 판매가 어려워진 이유와 판매 수익금을 기부한다는 것을 알려 주면 구청에서도 우리의 건의를 긍정적으로 생각해 줄 거 같아.

학생 1: 그래. 우리가 만든 제품을 지역 주민들이 구매하는 것이 지역 사회에 도움이 된다는 내용을 강조하자.

학생 3: 좋아. 그리고 평일뿐만 아니라 주말에도 행사를 하면, 행사에 참여한 지역 상인들에게도 긍정적인 효과가 있다는 내용도 넣었으면 좋겠어.

학생 1: 그러면 오늘 이야기한 내용을 중심으로 건의문을 작성해 올게. 초고 다 쓰면 검토 부탁해.

(나)

안녕하십니까? 저희는 □□고등학교 학생회입니다. ○○구민의 행복을 위해 항상 애써 주셔서 감사드립니다.

저희가 이렇게 구청 누리집 게시판에 글을 올리게 된 이유는 구청에서 주관하는 '지역 사랑 상품 한마당'에 학생들이 참여할 수 있도록 부탁드립니다.

우리 학교에서는 수업 시간에 만든 된장을 학교에 방문하시는 학부모님을 대상으로 판매를 하고 그 수익금을 해마다 지역 사회에 기부해 왔습니다. 그런데 올해 학교 행사가 대폭 축소되어 수익이 거의 나지 않아 기부를 하기가 어려운 실정입니다. ○○구에서 주관하는 '지역 사랑 상품 한마당'은 이러한 어려움을 해결할 수 있는 좋은 기회라고 생각합니다. 그런데 '지역 사랑 상품 한마당'은 지역 상인만 부스를 운영할 수 있

고, 행사 기간도 평일로 한정되어 있어 학생들이 참여하기 어렵습니다. △△구에서는 학생과 지역 상인이 함께하는 프로그램을 운영하여 주민들에게 큰 호응을 얻었다고 합니다. 저희도 '지역 사랑 상품 한마당'이 학생과 지역 상인이 함께하는 장이 될 수 있었으면 좋겠습니다.

학생의 참여가 우수 상품을 소개하는 행사의 취지에 맞는지 걱정하실 수 있으나, 우리 학교는 전문가의 자문을 받아 된장의 맛과 품질을 향상시키기 위해 꾸준히 노력하고 있습니다. 그리고 된장의 판매 수익을 지역 사회에 기부하기 때문에 주민들이 우리 학교의 제품을 구매하는 것은 지역 사회를 돕는 일이라는 점에서 의미가 있습니다. 아울러 학생들은 행사 참여를 통해 지역 공동체의 중요성을 배울 수 있어 학생들에게도 좋은 기회가 될 것입니다. 또한 주말에도 행사가 열린다면, 행사에 방문하는 주민의 수가 많아져 지역 상인에게도 큰 도움이 될 것입니다.

'지역 사랑 상품 한마당'에 꼭 참여하고 싶습니다. ○○구청에서 학생을 위한 다양한 행사가 진행 중인 것으로 알고 있습니다. 이 행사가 학생들과 지역 상인이 함께하는 장이 될 수 있도록 ○○구에서 많은 관심을 가지고 배려해 주시면 좋겠습니다.

바쁘신데도 불구하고 저희의 글을 읽어 주셔서 감사합니다.

□□고등학교 학생회 올림

[A]

[B]

38. 대화의 흐름을 고려할 때, ㉠과 ㉡에 대한 이해로 가장 적절한 것은?

- ① ㉠, ㉡은 모두 상대의 제안에 자신의 견해를 밝히는 발화이다.
- ② ㉠, ㉡은 모두 상대의 의견에 추가적인 설명을 요구하는 발화이다.
- ③ ㉠은 상대의 의견을 바로잡아 주는 발화이고, ㉡은 상대에게 조언을 요청하는 발화이다.
- ④ ㉠은 상대의 관심을 촉구하는 발화이고, ㉡은 상대의 긍정적인 반응을 기대하는 발화이다.
- ⑤ ㉠은 자신의 생각이 맞는지 확인하는 발화이고, ㉡은 구체적인 방안을 상대에게 제안하는 발화이다.

39. 다음을 바탕으로 [A]를 평가한 내용으로 가장 적절한 것은?

- ㉠ 타당한 근거를 들어 진실을 말하는가?
- ㉡ 대화에서 모호한 말은 피하고 간결하게 말하는가?
- ㉢ 대화의 목적이나 주제와 관련된 것을 말하는가?
- ㉣ 대화의 목적에 필요한 만큼의 정보를 전달하는가?
- ㉤ 대화를 독점하지 않고 서로 교대해 가며 말을 하는가?

- ① ㉠: '학생 1'은 된장 판매 부진의 원인에 대해 타당한 근거를 들어 말하고 있군.
- ② ㉡: '학생 1'은 기부 행사가 어려워진 이유를 중의적 표현을 사용하여 모호하게 말하고 있군.
- ③ ㉢: '학생 2'는 대화의 주제와 관련이 없는 학생회 활동 홍보에 대해 언급하고 있군.
- ④ ㉣: '학생 2'는 대화 목적에 필요하지 않은 다양한 지역의 행사 정보를 전달하고 있군.
- ⑤ ㉤: '학생 3'은 대화 참가자들의 말을 중간에 끊어 대화를 독점하며 말하고 있군.

40. (가)의 대화가 (나)에 반영된 내용으로 적절하지 않은 것은?

- ① 학생들이 행사에 참여함으로써 지역 공동체의 중요성을 배울 수 있음을 드러내고 있다.
- ② 주말에 행사를 열게 되면 더 많은 주민들이 행사에 올 수 있어 행사에 참여한 지역 상인들에게도 도움이 될 수 있음을 드러내고 있다.
- ③ 학교 행사 축소로 학생들이 만든 된장을 판매할 기회가 부족해졌다는 점을 언급하며 지역 사랑 상품 한마당에 참가하고 싶다는 바람을 드러내고 있다.
- ④ 전문가의 도움을 받아 학생들이 된장의 맛과 품질을 향상시키기 위해 노력했음을 강조하여 학생들의 행사 참여가 교육적으로 효과가 있음을 드러내고 있다.
- ⑤ 학생들이 만든 된장을 판매하여 얻은 수익이 지역 사회로 환원되기 때문에 주민들이 된장을 구입하는 것이 지역 사회를 돕는 의미 있는 일이라는 점을 드러내고 있다.

41. <보기>는 학생들의 검토 의견에 따라 [B]를 수정한 것이다. 검토 의견으로 가장 적절한 것은?

— <보 기> —

‘지역 사랑 상품 한마당’에 학생들이 참여할 수 있도록 부스 운영 자격을 확대해 주시고, 주말에도 행사를 개최해 주실 것을 다시 한번 부탁드립니다. 이 행사가 학생들과 지역 상인이 함께하는 장이 될 수 있도록 ○○구에서 많은 관심을 가지고 배려해 주시면 좋겠습니다.

- ① 구청에 건의하는 내용을 명확하게 밝히고, 글의 흐름에 어긋나는 내용은 삭제했으면 좋겠어.
- ② 구청에서 준비하고 있는 행사의 목적을 밝히고, 학생이 지역 행사에 참여했을 때의 장점을 강조했다면 좋겠어.
- ③ 건의를 받아들였을 때에 나타날 수 있는 효과를 제시하고, 문제 해결을 위한 구청의 노력은 삭제했으면 좋겠어.
- ④ 구청이 지역 주민을 위해 노력하고 있는 일을 소개하는 내용을 추가하고, 중복된 요구 사항을 삭제했으면 좋겠어.
- ⑤ 건의하고자 하는 내용을 두 가지로 나눠 밝히고, 예상 독자가 수행하는 일에 대한 감사의 뜻을 추가했으면 좋겠어.

[42~45] (가)는 교지에 실을 조사 보고서이고, (나)는 (가)를 작성한 학생의 자기소개서이다. 물음에 답하시오.

(가)

블리스터 포장의 실태와 문제점에 대한 조사 보고서

I. 조사 동기 및 목적

최근 충전기를 구매한 후 포장을 제거하는 데 큰 어려움을 겪었다. 플라스틱을 가열 성형한 후 앞뒤로 접촉하여 제품을 포장한 블리스터 포장이 사용되어 있었기 때문이다. 이 포장은 손으로 열 수 없어 가위를 사용하는데, 포장을 잘라 내기 위해 힘이 많이 필요할 뿐만 아니라 잘린 플라스틱 단면이 날카로워 위험하기도 하다. 그래서 블리스터 포장의 실태와 문제점을 조사해 보고자 한다.

II. 조사 계획

- 1. 조사 대상 및 방법: 10대~60대 각 연령대별 20명씩을 대상으로 한 설문지 조사, 업체 관계자 인터뷰
- 2. 조사 내용: 블리스터 포장의 실태 및 문제점

III. 조사 결과

1. 블리스터 포장의 실태

가. 블리스터 포장을 사용한 품목

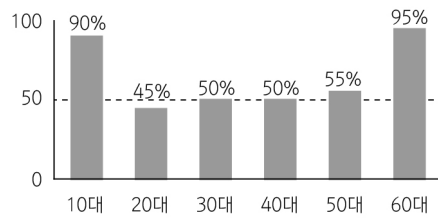
대형 마트를 찾아가 블리스터 포장이 사용되는 품목을 살펴본 결과, 각종 문구, 전기·전자 부품 등 생활용품에 블리스터 포장이 많이 사용되고 있었다.

나. 블리스터 포장의 이유

블리스터 포장을 사용한 제품의 생산 업체 5곳을 찾아 블리스터 포장을 사용한 이유를 인터뷰했다. 업체들은 블리스터 포장이 사용자에게 불편을 준다는 것은 인지하고 있으나, 상품 도난이나 훼손으로 인한 손실을 방지하고 생산 비용을 낮추기 위해 블리스터 포장을 사용한다고 응답했다. 생산 업체들은 기업의 이익과 효율을 중시하여 블리스터 포장을 사용하고 있었다.

2. 블리스터 포장의 문제점

가. 포장 개봉의 어려움



‘블리스터 포장을 개봉하는 데 어려움을 겪은 경험이 있는가?’를 설문한 결과, 응답자의 64%가 ‘그렇다’라고 대답했다. 블리스터 포장으로 인해 많은 사람들이 개봉에 어려움을 겪고 있는 것이다. ① 특히 10대와 60대 중 ‘그렇다’라고 응답한 비율은 20대 청년층과 각각 45%p, 50%p의 상당한 차이를 보인다. ② 이는 노약자층이 20대 청년층에 비해 힘이 약해 블리스터 포장을 개봉하는 데 더 어려움을 겪었기 때문이라고 생각한다.

① <도표> 블리스터 포장으로 어려움을 겪었다고 응답한 각 연령대별 비율

나. 사용자의 안전 위협

‘블리스터 포장을 개봉하던 중 부상을 입은 경험이 있는가?’에 ‘그렇다’라고 응답한 비율이 전체의 35%로 나타났다. ③ 대부분의 사용자가 블리스터 포장으로 인해 부상을 경험했음을 알 수 있었다. 외국에서도 블리스터 포장으로 부상을 입은 사람이 많다는 조사 결과가 있다. ④ 블리스터 포장으로 인해 부상을 입어 응급실을 찾는 사례가 미국에서만 한 해 6,000건에 달한다고 한다(김△△, 『◇◇디자인』, ◎◎출판사, 2018, p. 210.).

IV. 결론

[A]

(나)

안녕하세요? □□디자인 연구소 청소년 디자이너 모집에 지원한 박○○입니다.

저는 □□디자인 연구소가 지향하는 ‘더 나은 삶으로의 한 걸음’을 실천하는 자세를 가졌습니다. 제가 실천한 것은 생활에 불편을 주는 제품을 개선하도록 목소리를 내는 것입니다. 고등학교 2학년 때 생활용품에 많이 사용된 ‘블리스터 포장’의 문제점을 조사하는 보고서를 작성하였습니다. 그리고 블리스터 포장을 사용한 업체에 이 보고서를 보내 포장의 변경을 검토해

보겠다는 긍정적인 답변을 얻었습니다. 저의 실천이 개인의 삶을 편안하게 만들 수 있을 것이며, 나아가 제품을 디자인할 때 사용자를 우선으로 고려하는 사회 분위기를 만드는 데 영향을 미칠 것이라 생각합니다.

또한 저는 □□디자인 연구소의 핵심 가치인 ‘도전 정신’을 지녔습니다. 앞에서 말한 보고서를 작성하는 과정에서 업체 관계자를 인터뷰하는 데 큰 어려움을 겪었습니다. 업체 관계자들은 회사의 제품에 사용된 포장에 비판적 태도를 갖고 있는 저에게 인터뷰 시간을 내주려고 하지 않았습니다. 그러나 저는 포기하지 않고 업체 관계자들을 설득했습니다. 제품 포장이 개선되면 제품에 대한 사용자의 인식도 긍정적으로 바뀐다는 제 말에 마음을 돌린 업체 관계자들이 인터뷰에 참여해 주셨습니다. 어려움을 회피하지 않고 이에 맞서 도전한 결과로 블리스터 포장의 실태를 파악한 보고서를 완성할 수 있었습니다.

□□디자인 연구소의 청소년 디자이너가 된다면 청소년의 삶을 불편하게 했던 디자인을 찾고, 이를 개선하는 아이디어를 고안해 청소년들의 더 나은 삶을 만드는 데에 기여하고 싶습니다. 감사합니다.

42. (가)와 (나)에 대한 설명으로 가장 적절한 것은?

- ① (가)는 자신이 탐구한 내용을, (나)는 자신에 관해 독자에게 알리고 싶은 정보를 전달하고 있다.
- ② (가)는 현상에 대한 원인 분석을 통한, (나)는 현상에 대한 관찰을 통한 자기 성찰을 목적으로 한다.
- ③ (가)는 (나)와 달리 예상 독자가 요구하는 바를 바탕으로 내용을 생성하고 있다.
- ④ (나)는 (가)와 달리 객관적인 사실을 근거로 하여 주제를 드러내고 있다.
- ⑤ (가)와 (나)는 모두 예상되는 문제와 그 해결 방안을 중심으로 글을 전개하고 있다.

43. <보기>를 바탕으로 (가)에 대한 자기 점검을 실시할 때, ㉠~㉥를 점검한 내용으로 적절하지 않은 것은?

— <보 기> —

| | 자기 점검 항목 | 점검 대상 |
|---|-----------------------------------|-------|
| 1 | 보조 자료를 통해 글의 내용을 효과적으로 시각화하고 있는가? | ㉠ |
| 2 | 명료한 표현을 사용하여 의미를 분명히 드러내었는가? | ㉡ |
| 3 | 사실과 의견을 구분하여 제시하였는가? | ㉢ |
| 4 | 조사 결과의 해석이 오류 없이 정확한가? | ㉣ |
| 5 | 인용한 자료의 출처를 밝혔는가? | ㉤ |

- ① ㉠: 전체 응답자 중 ‘그렇다’라고 답한 응답자의 비율이 64%임을 막대그래프를 활용하여 효과적으로 시각화했다.
- ② ㉡: 비교한 응답 비율의 차이를 구체적 수치로 명료하게 밝혀 의미를 분명히 드러냈다.
- ③ ㉢: 해당 부분이 글쓴이의 의견임을 구분할 수 있는 표현을 제시하였다.
- ④ ㉣: 조사 결과의 내용을 과장하여 해석한 부분이 있으므로 조사 결과의 해석이 정확하지 않다.
- ⑤ ㉤: 참고 문헌의 저자명과 도서명, 발행처 등 출처를 밝혔다.

44. 다음은 (나)를 쓰기 위해 작성한 글쓰기 계획이다. (나)에 반영되지 않은 것은?

- 나의 장점을 2, 3문단의 첫 부분에 제시하여 강조해야겠어. ①
- 보고서를 작성한 사례를 언급해 나의 태도가 □□디자인 연구소가 지향하는 가치에 부합함을 드러내야겠어. ... ②
- 나의 실천력이 가져올 수 있는 긍정적인 영향을 개인적 측면과 사회적 측면으로 나누어 언급해야겠어. ③
- 도전 정신을 갖기 위해 노력했던 과정을 언급하며 나의 변화된 자세를 부각해야겠어. ④
- 청소년 디자이너가 된 후의 나의 포부를 제시하며 글을 마무리해야겠어. ⑤

45. <보기>를 고려할 때, [A]에 들어갈 내용으로 가장 적절한 것은? [3점]

— <보 기> —

◦ **선생님의 조언:** 결론에는 조사 결과에 제시되어 있는 블리스터 포장에 대한 서로 다른 입장을 요약하고, 블리스터 포장에 대한 너의 의견을 제시하면 좋겠구나.

- ① 디자인의 아름다움도 중요하지만 가장 중요한 것은 사용자의 요구를 충족해야 한다는 것이다. 사용자를 생각하지 않는 디자인은 결국 사용자에게 외면받게 될 것이다.
- ② 블리스터 포장을 둘러싸고 이윤을 중시하는 생산자와 안전을 중시하는 사용자의 갈등이 심화되고 있다. 양측의 입장을 반영하여 해결책을 도출하는 성숙한 사회로 발전해야 한다.
- ③ 현재의 블리스터 포장은 인간의 기본 욕구인 안전의 욕구를 위협하고 있다. 사용자의 안전을 지키지 못하는 블리스터 포장은 종이 포장 등 보다 안전한 방식으로 바뀌어야 한다.
- ④ 생산 업체는 이익과 효율을 위해 블리스터 포장을 사용하고 있지만, 사용자들은 이로 인해 불편을 느끼고 안전을 위협받고 있다. 사용자의 안전과 편의를 위해 블리스터 포장을 개선할 필요가 있다.
- ⑤ 이번 조사를 통해 제품 포장을 둘러싼 생산자와 사용자 각각의 입장이 충돌하고 있음을 알 수 있었다. 또한 생산자와 사용자의 의견을 수렴한 절충안을 만들어 모두를 만족시키는 것이 디자이너의 역할임을 깨닫게 되었다.

* 확인 사항

- 답안지의 해당란에 필요한 내용을 정확히 기입(표기)했는지 확인하시오.

제 1 교시

국어 영역(화법과 작문)

[35~37] 다음은 학생의 발표이다. 물음에 답하시오.

안녕하세요? 먼저 그림부터 보시죠. (자료를 제시하며) 이 풍속화 속 사람들은 무엇을 하는 걸까요? (청중의 대답을 듣고) 바둑이라고요? 놀이에 사용되는 판만 보면 그렇게 볼 수도 있지만, 아닙니다. 선비가 손에 작은 막대를 든 것이 보이시죠? 막대는 아래 사진에 있는 윤목으로, ‘승경도 놀이’에 쓰이는 도구입니다. 오늘은 풍속화에 그려질 정도로 조선 시대에 많은 사람들이 즐겼던 이 놀이에 대해 알려 드리겠습니다.

승경도 놀이는 조선 초기에 새롭게 정비한 관직 체계를 널리 알리고자 만들어진 것으로, 가장 높은 벼슬에 누가 먼저 오르는지를 겨루는 놀이입니다. (자료를 제시하며) 지금 보시는 이것이 바로 놀이의 핵심 도구인 승경도판인데, 많게는 300여 칸의 격자로 이루어져 있습니다. 여러분, 격자 안에는 무엇이 적혀 있을까요? (청중의 대답을 듣고) 아시는 분이 몇 분 계시네요. (화면을 가리키며) 이건 판의 한 칸을 확대한 것인데, 보시는 것처럼 각 칸에 가로 방향의 큰 글씨로 관직명이 적혀 있습니다. 그리고 세로 방향의 작은 글씨들은 다음에 이동할 수 있는 관직들입니다. 승경도판은 이렇게 칸마다 관직들이 적혀 있는데, (화면을 가리키며) 여기 가운데 부분과 바깥 부분을 나누는 굵은 선이 보이시죠? 선의 안쪽에는 중앙 관직이, 선의 바깥에는 지방 관직이 배치되어 있습니다.

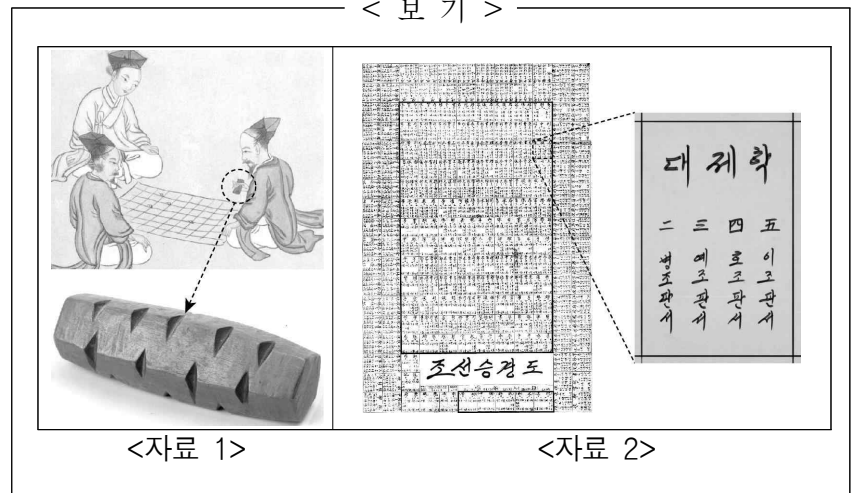
이제 놀이의 규칙을 알아보을까요? 윤목을 던져 나온 수에 해당하는 관직의 칸으로 말을 이동하는 것입니다. (자료를 바꾸며) 이 윤목은 오각기둥의 막대로, 모서리에 눈금이 한 개에서 다섯 개까지 새겨져 있습니다. 그럼 한 번 윤목을 던져 몇 가지 경우로 진출할 수 있을까요? (청중의 대답을 듣고) 설명을 잘 들으셨는지 모두 맞으셨네요. 예, 윤목의 가장 큰 수가 5이니까 다섯 가지 경우로 진출할 수 있습니다. 예를 들어 윤목을 던져 5가 나왔다고 가정해 봅시다. (자료를 바꾸며) 말이 지금 대계학에 있다면 말은 어디로 이동해야 될까요? (청중의 대답을 듣고) 바로 이조 판서입니다. (화면을 가리키며) 놀이는 여기 판 바깥쪽 아랫부분의 격자들에서 시작하는데, 격자마다 문과, 무과, 군졸 등의 출신이 적혀 있습니다. 이는 각 출신에 따라 승진 과정이 다르다는 점을 반영한 것입니다. 그런데 윤목을 던져 1이 나오면 강등되거나 벌칙을 당할 수도 있습니다. 놀이의 벌칙은 유배, 파직, 사약 등이 있는데, 이는 실제 관직 생활에서 일어날 수 있는 일을 반영한 것입니다.

조선 시대에 양반뿐 아니라 민중들도 승경도 놀이를 즐겼다고 합니다. (놀이판을 들어 보이며) 이것은 저희 동아리에서 시범용으로 제작한 승경도판입니다. 오늘은 컴퓨터 게임 대신 저와 함께 승경도 놀이를 하면 어떨까요? 감사합니다.

35. 위 발표에 대한 설명으로 가장 적절한 것은?

- ① 청중과 공유한 경험을 환기하며 발표의 목적을 밝히고 있다.
- ② 청중에게 질문을 던져 청중이 발표에 집중하도록 하고 있다.
- ③ 발표 순서를 안내하여 청중이 내용을 예측하도록 돕고 있다.
- ④ 정보의 출처를 언급해 발표 내용의 신뢰성을 확보하고 있다.
- ⑤ 발표 내용에 대한 청중의 이해도를 점검하며 발표를 마무리하고 있다.

36. <보기>의 자료를 활용하기 위한 계획 중 발표에 반영되지 않은 것은?



- ① <자료 1>을 활용하여, 조선 시대에 승경도 놀이가 성행했음을 알려 준다.
- ② <자료 2>를 활용하여, 승경도판의 칸에 들어 있는 글자들에 대한 정보를 알려 준다.
- ③ <자료 2>를 활용하여, 놀이를 시작하는 출신의 종류와 출신을 정하는 방법을 소개한다.
- ④ <자료 2>를 활용하여, 전체 승경도판의 관직 배치 방식과 놀이의 시작 지점을 제시한다.
- ⑤ <자료 1>과 <자료 2>를 활용하여, 윤목을 던져 나온 수에 따라 말이 이동하는 방식을 설명한다.

37. 다음은 위 발표를 들은 학생들의 반응이다. 학생의 반응을 이해한 내용으로 적절하지 않은 것은? [3점]

학생 1: 선조들의 놀이에 유배나 파직처럼 실제 관직 생활에서 일어날 수 있는 일까지 반영했다는 사실을 알게 되어 좋았어. 그럼 현실에서처럼 놀이에서도 유배나 파직이 되었을 때 다시 관직으로 복귀할 수 있었을까?
학생 2: 보드게임 중에도 주사위를 활용해서 하는 놀이가 있는데, 조선 시대에도 이와 비슷한 놀이를 즐겼다는 점을 알게 되어 유익했어. 이 놀이를 누가 만들었는지 궁금한데 그에 대한 설명이 없네. 자료를 찾아봐야겠어.
학생 3: 도구를 던져 나온 수에 따라 이동한다는 점은 윗놀이와 같네. 그렇지만 출신에 따라 승진 과정이 다르다고 하니 윗놀이와 달리 말이 잡히는 경우는 없겠어.

- ① 학생 1은 발표의 일부를 언급하며 그 내용의 타당성에 대한 의문을 제기하고 있다.
- ② 학생 2는 발표 내용과 관련해 궁금한 점에 대해 더 조사해하겠다고 생각하고 있다.
- ③ 학생 3은 발표에서 직접적으로 언급되지 않은 내용을 추론하고 있다.
- ④ 학생 1과 학생 2는 발표를 통해 새로운 사실을 알게 된 것을 긍정적으로 평가하고 있다.
- ⑤ 학생 2와 학생 3은 발표에서 언급한 내용을 배경지식을 활용하여 이해하고 있다.

[38~42] (가)는 학교에서 진행한 강연이 끝난 후 학생들이 나눈 대화이고, (나)는 ‘학생 2’의 초고이다. 물음에 답하시오.

(가)

학생 1: 시민 의식을 주제로 한 김○○ 교수님의 오늘 강연 정말 유익했어. 한 시간이 금방 흘러가더라.

학생 2: 나도 강연에 집중하다 보니 시간 가는 줄 몰랐어. 개인의 선택과 행동에 의해 우리 사회가 만들어진다는 의미를 비유적으로 이야기한 게 마음에 와 닿았어.

학생 1: 맞아. 우리 사회를 정원으로, 시민을 이 정원을 관리하는 정원사로 비유한 것이 정말 인상 깊었어.

학생 2: 또 인상 깊었던 내용이 있으면 말해 줄래?

학생 1: ㉠ 상호 의존적으로 맺어진 관계에서는 모든 행동이 잠재적으로 전염성이 아주 높다는 게 기억이 나. 한 사람이 어떤 나쁜 행동을 괜찮다는 듯이 하게 되면 다른 사람들도 똑같이 그 행동을 하게 되고, 그런 행동이 마치 바이러스처럼 퍼지게 된다는 거였지. 강연에서 이걸 설명하는 단어가 있었는데 뭐였더라?

학생 2: 강연에서는 ‘시민적 롬바드 효과’라고 했어.

학생 1: 아, 맞아. 난 뭘 배우면 중요한 단어가 기억이 안 나. 난 항상 이런 식이지.

학생 2: (다정한 목소리로) 괜찮아. 이미 그 단어가 가리키는 의미는 알고 있었잖아. [A]

학생 1: (두 손을 맞잡으며) 그렇게 말해주셔서 고마워.

학생 2: 그런데 시민적 롬바드 효과를 막으려면 어떻게 해야 한다고 그랬지?

학생 1: ㉡ 나쁜 행동의 전염을 막으려면 어떻게 해야 한다고 했는지 알고 싶은 거지?

학생 2: 응, 그래.

학생 1: 강연에서는 사회에 해를 끼치는 행동이 확산되는 걸 막으려면 나부터 그런 행동을 하지 않아야 한다고 얘기했어.

학생 2: 맞아, 그랬지. 한 명, 한 명의 선택과 행동이 바로 이 사회를 만들어 가는 거니까.

학생 1: ㉢ 한 명, 한 명의 선택과 행동이 사회를 만들어 간다고 생각하니까 책임감이 느껴진다.

학생 2: 나도 마찬가지야. 가끔은 멋대로 행동해도 괜찮다고 생각했는데 이제는 달라져야겠어. 그런데 다른 사람이 나쁜 행동을 할 때 그냥 두고 보지 않는 것도 중요한 것 같아.

학생 1: ㉣ 나쁜 행동을 그냥 두고 본 경험이 있어서 그래?

학생 2: 청소하는 학생들이 쓰레기통을 분리수거장까지 들고 가지 않고 아무 데나 쓰레기를 버리는 걸 봤거든. 한 학생이 쓰레기를 버리니 다른 학생들도 따라서 그곳에 쓰레기를 버리고 교실로 가더라. 지켜보고도 말리지 못했어. 그게 계속 마음에 걸려.

학생 1: (고개를 끄덕이며) 그런 일이 있었구나. 그래도 중요한 건 그때 네가 그 학생들을 따라 하지 않았다는 거야. [B]

학생 2: 고마워. 하지만 그때처럼 지켜보기만 한다면 결국 모든 학생들이 피해를 보게 될 거야.

학생 1: 생각해 보니 나도 아무 데나 쓰레기를 버리는 학생들이 급속도로 늘었다고 난감해 하는 학교 관계자의 모습

을 본 적이 있어. 문제가 더 심각해지기 전에 우리가 뭘 해야 되지 않을까?

학생 2: 나도 함부로 버려지는 쓰레기가 늘어서 골치가 아프다는 학교 관계자의 말을 들었어. (두 주먹을 불끈 쥐고) 그래, 결심했어! 난 우리가 이야기한 내용을 바탕으로 학교 신문에 글을 투고할래.

학생 1: ㉤ 멋지다! 넌 우리가 사는 정원을 아름답게 만드는 정원사가 될 거야. 나도 할 수 있는 일을 찾아봐야겠어.

(나) 학생 2의 초고

학생회 게시판에 학교 내에 무분별하게 버려진 쓰레기 사진이 올라와 우리 학생들 사이에 화제가 된 일이 있었다. 필자도 청소하는 학생들이 쓰레기통을 분리수거장까지 들고 가지 않고 아무 데나 쓰레기를 버리는 것을 목격한 적이 있다. 학교 관계자에 따르면 최근에 우리 학교 내에 쓰레기를 함부로 버리는 학생들이 급속도로 늘어나 쓰레기 처리에 골머리를 앓고 있다고 한다. 왜 이런 일이 일어나게 된 것일까?

얼마 전 학교에서 열린 김○○ 교수의 강연에 따르면, 상호 의존적인 관계로 맺어진 사회에 살고 있는 우리는 다른 사람의 행동에 쉽게 영향을 받는다. 한 사람의 나쁜 행동을 방치하면 그와 같은 행동이 마치 바이러스처럼 쉽게 퍼져 나간다. 이를 가리켜 ‘시민적 롬바드 효과’라고 한다. 지금 학교에서 발생하는 일은 시민적 롬바드 효과로 설명할 수 있다. 누군가가 쓰레기를 함부로 학교 내에 버리자 너도나도 이런 행동을 따라 하게 된 것이다. 이런 일이 확산되면 어떤 일이 발생할까?

지금처럼 학교 내에 함부로 쓰레기를 버리는 행동이 확산되면 학교에서 생활하는 모두가 괴로울 수밖에 없다. 강연에서는 사회에 해를 끼치는 행동이 확산되는 것을 막으려면 자신부터 그런 행동을 하지 않아야 한다고 주장했다. 이처럼 남들이 쓰레기를 버린다고 너도나도 따라 하는 행동을 해서는 안 된다. 나아가 쓰레기를 함부로 버리는 일을 목격하면 이를 막도록 노력해야 한다.

상호 의존적인 관계로 맺어져 있는 우리의 선택과 행동이 우리가 생활하는 학교를 만든다. 그렇다면 우리는 좀 더 큰 책임감을 느껴야 한다. 제멋대로 쓰레기를 버리는 학생에게 그 행동이 우리 학교를 어지럽히는 일이라는 점을 분명히 인식시킬 필요가 있다.

38. 대화의 흐름을 고려할 때, ㉠ ~ ㉤에 대한 설명으로 적절하지 않은 것은?

- ① ㉠: 상대의 요청에 따라 강연에서 인상적이었던 내용을 제시하고 있다.
- ② ㉡: 상대가 한 질문의 의미를 자신이 제대로 이해했는지 확인하고 있다.
- ③ ㉢: 상대의 말을 다시 진술하며 그에 대한 자신의 생각을 덧붙이고 있다.
- ④ ㉣: 상대의 의견을 뒷받침할 수 있는 추가적인 사례를 요구하고 있다.
- ⑤ ㉤: 상대의 계획을 응원하기 위해 강연에서 들었던 비유를 활용하고 있다.

39. [A], [B]에 대한 설명으로 가장 적절한 것은?

- ① [A]에서 학생 2는 스스로에 대한 인식이 부정적인 상대에게, [B]에서 학생 1은 스스로의 행동을 자책하는 상대에게 위로의 말을 건네고 있다.
- ② [A]에서 학생 2는 상대의 말에 동의하고 있음을, [B]에서 학생 1은 상대의 말에 공감하고 있음을 준언어적 표현을 통해 드러내고 있다.
- ③ [A]에서 학생 2는 상대가 잘못 정리한 강연 내용을, [B]에서 학생 1은 상대가 스스로의 행동에 대해 평가한 생각을 수정하고 있다.
- ④ [A]에서 학생 2는 상대의 의견에 이의를 제기하며, [B]에서 학생 1은 상대의 의견 일부를 인정하며 자신의 의도를 설명하고 있다.
- ⑤ [A]에서 학생 2는 상대가 생각하지 못했던 강연의 의미를, [B]에서 학생 1은 상대가 한 행동의 의미를 알려 주고 있다.

40. (가)의 대화 내용이 (나)에 반영된 양상으로 적절하지 않은 것은?

- ① (가)에서 학생 2가 학생들의 나쁜 행동을 목격한 경험에 대해 언급한 내용이 (나)의 1문단에서 문제 상황의 실태를 드러내는 내용으로 제시되었다.
- ② (가)에서 학생 1, 학생 2가 학교 관계자의 말에 대해 언급한 내용이 (나)의 1문단에서 문제 상황의 심각성을 부각하는 내용으로 제시되었다.
- ③ (가)에서 학생 1이 문제 해결을 위한 행동의 필요성에 대해 언급한 내용이 (나)의 2문단에서 문제 해결 방안의 적절성을 입증하는 근거로 제시되었다.
- ④ (가)에서 학생 1, 학생 2가 강연에서 들은 시민적 롬바드 효과에 대해 언급한 내용이 (나)의 2문단에서 문제의 원인을 설명하는 내용으로 제시되었다.
- ⑤ (가)에서 학생 1, 학생 2가 사회에 해를 끼치는 행동의 확산을 막는 방법에 대해 언급한 내용이 (나)의 3문단에서 문제 해결과 관련한 주장의 내용으로 제시되었다.

41. (나)에 활용된 글쓰기 전략으로 가장 적절한 것은?

- ① 예상되는 반론을 제시하고 이를 반박하여 논지를 강화했다.
- ② 본문에서 설명하는 순서대로 요약한 내용을 포함하여 마무리했다.
- ③ 각 문단의 마지막마다 의문형 문장을 활용하여 문단의 핵심 내용을 강조했다.
- ④ ‘행동’이라는 말을 반복하여 예상 독자가 지닌 신중한 태도의 문제점을 지적했다.
- ⑤ ‘우리’라는 말을 자주 사용해 글에서 다루고 있는 내용이 공동체의 문제임을 부각했다.

42. 다음은 학교 신문 편집부장의 검토 의견을 반영해 (나)의 마지막 문단을 학생 2가 수정한 원고이다. 검토 의견으로 가장 적절한 것은?

상호 의존적인 관계로 맺어져 있는 학교생활에 좀 더 큰 책임감을 느껴야 한다. 이에 ‘쓰레기 되가져 가기’와 ‘버리지 마’ 캠페인을 제안한다. 캠페인을 통해 무분별한 쓰레기 투기를 막을 수 있고, 쓰레기를 버리는 행동에 대한 거부감을 드러내는 것으로 나쁜 행동의 확산을 막을 수 있다.

- ① 학교 내에서 예의와 존중을 지키지 않는 행동에 대해 소극적으로 대처할 때의 문제점을 지적하며 글을 마무리해 주세요.
- ② 학교 내에서 쓰레기를 함부로 버리는 것을 막기 위한 구체적인 방법과 그 기대 효과를 설명하며 글을 마무리해 주세요.
- ③ 학교 내에서 쓰레기를 함부로 버리는 행동을 하는 심리가 무엇인지 설명하며 글을 마무리해 주세요.
- ④ 학교 내에서 분리수거를 효율적으로 실천하기 위한 교육적 방안을 제안하며 글을 마무리해 주세요.
- ⑤ 학교 내에서 분리수거를 하지 않는 학생에 대한 대처 방안을 안내하며 글을 마무리해 주세요.

[43~45] 다음은 작문 상황과 이를 바탕으로 작성한 학생의 초고이다. 물음에 답하시오.

○ 작문 상황: 마감 시한에 임박해서 과제를 수행하는 습관에 대한 글을 써서 교지에 실으려 함.

○ 학생의 초고

학습 부장이 선생님께 과제를 제출해야 한다며 학생들을 독촉한다. 그러면 급히 과제를 마무리한 학생들이 학습 부장에게 몰려들어 과제를 건넨다. 우리는 과제 제출일이 되면 어김없이 이런 장면을 목격한다. 이처럼 우리 학교의 많은 학생들은 습관적으로 마감 시한에 임박해 과제를 수행하고 있다. 그런데 우려되는 점은 많은 학생들이 이러한 과제 수행 방식이 지닌 문제점을 제대로 알고 있지 못하다는 것이다.

흔히 마감에 임박해 벼락치기로 과제를 수행하면 집중력이 높아져 좋은 성과를 낼 수 있다고 믿는 학생들이 많다. 실제로 벼락치기로 과제를 할 때는 일시적으로 집중력이 향상되기도 한다. 하지만 마감 시한에 임박해 과제를 수행하면 고등 사고 능력이 떨어져 과제의 완성도가 낮아질 수밖에 없다. 우리 학교의 선생님들을 인터뷰한 결과, 시간에 쫓겨 과제를 수행한 학생들의 결과물은 조건을 제대로 지키지 못하거나 중요한 정보가 누락되어 좋은 점수를 받지 못한 경우가 많았다고 한다.

마감 시한에 임박해 과제를 수행하는 방식은 또 다른 문제를 유발한다. 과제에 온 정신이 쏠리면 수업의 준비물이나 다른 과목의 과제를 잊는 등 해야 할 일에 대해 살피지 못하는 경우가 발생한다. 여기서 알 수 있는 것처럼 짧은 시간에 과제 수행에만 집중하다 보면 과제 이외의 다른 중요한 일들을 소홀히 하게 된다.

이런 문제를 해결하려면 어떻게 해야 할까? 먼저 과제 제출 시한을 확인하고 그에 따라 과제 수행 계획을 체계적으로 세워야 한다. 그리고 과제 수행 도중 계획의 이행 정도를 점검·조절하는 것이 좋다. [A]

43. 다음은 초고를 작성하기 전에 학생이 떠올린 생각이다. 학생의 초고에 반영되지 않은 것은?

- ① 인터뷰를 제시하여 학생들의 과제 수행에 관한 문제점을 강조해야겠어.
- ② 묻고 답하는 방식으로 과제 수행에 관한 문제 해결 방안을 제시해야겠어.
- ③ 과제 수행에 대한 통념을 언급한 후 이 통념이 사실과 다른 부분이 있음을 드러내야겠어.
- ④ 학교생활에서 벌어지는 모습을 제시해 과제 수행과 관련해 발생하는 문제 상황을 보여 주어야겠어.
- ⑤ 과제 수행과 관련한 문제의 발생 원인을 개인적 측면과 사회적 측면으로 구분하여 밝혀 주어야겠어.

44. 다음은 초고를 읽은 교지 편집부원이 조언한 내용이다. 이를 반영하여 [A]를 작성한 내용으로 가장 적절한 것은?

앞서 언급한 두 가지 문제를 해결할 수 있음을 밝히며 마무리하되, 문맥에 어울리는 관용적 표현을 활용하면 좋겠어요.

- ① 그러면 과제 수행에 온전히 에너지를 쏟게 되어 자신의 과제 수행에 대해 만족할 수 있게 될 것이다.

- ② 그러면 시간적 여유를 가지고 과제를 수행해서 과제 이외의 다른 일들을 두루 살필 수 있게 될 것이다.
- ③ 그러면 다른 중요한 일들을 놓치더라도 과제 결과물에 대해서는 좋은 평가를 받을 수밖에 없게 될 것이다.
- ④ 그러면 돌다리를 두드려 보고 건너듯이 신중한 자세로 과제를 수행하는 것이 중요하다는 점을 알게 될 것이다.
- ⑤ 그러면 완성도 높은 과제 결과물도 얻고 해야 할 다른 일도 소홀히 하지 않게 되어 두 마리 토끼를 모두 잡게 될 것이다.

45. 다음은 학생이 초고를 보완하기 위해 수집한 자료이다. 자료의 활용 방안으로 적절하지 않은 것은? [3점]

㉠. 우리 학교 설문 조사

㉠-1. 과제 제출 시한에 임박해서 과제를 수행하는 편인가?

| | |
|-------|---------|
| 예 78% | 아니요 22% |
|-------|---------|

㉠-2. (㉠-1에서 ‘예’라고 응답한 학생들을 대상으로) 본인이 제출한 과제 결과물에 만족하는가?

| | |
|--------|---------|
| 만족 65% | 불만족 35% |
|--------|---------|

㉡. 신문 기사의 일부

우리의 뇌는 무엇인가가 부족하다고 생각되면 본능적으로 그와 관련된 자극에 더 민감하게 반응하여 부족한 것을 채우기 위해 뇌의 에너지 대부분을 쏟게 된다. 한정된 집중력을 일시에 몰아주는 것이다. 이로 인해 짧은 시간에 한 가지 문제에 관심을 쏟다 보면 그 문제 해결에만 집중하게 되고, 그 외의 것에 대해서는 집중하지 않게 되는 ‘터널 시야 현상’이 발생할 수 있다.

㉢. 전문가 인터뷰

“과제 수행에는 고등 사고 능력이 요구되는데 시간에 쫓기면 이런 능력이 발휘되기 어렵습니다. 따라서 과제를 수행할 때에는 중요도와 시급성을 기준으로 일의 우선순위를 정하는 것이 중요합니다. 이를 바탕으로 계획을 세워 정해진 과업을 실행하고, 실행한 결과를 점검해야 합니다.”

- ① ㉠-1을 활용해, 마감 시한에 임박해 과제를 수행하는 습관을 지닌 학생이 많다는 1문단의 내용을 구체화한다.
- ② ㉡을 활용해, 단시간에 과제를 해결하려 할 때 과제 외의 중요한 일들을 소홀히 하게 된다는 3문단의 내용을 보강한다.
- ③ ㉢을 활용해, 마감 시한에 임박해 과제를 수행하면 과제의 완성도가 떨어진다는 2문단의 내용을 보강한다.
- ④ ㉠-2와 ㉡을 활용해, 과제 결과물에 대한 학생과 교사의 평가 기준이 일치하지 않는 이유를 2문단에 덧붙인다.
- ⑤ ㉡과 ㉢을 활용해, 뇌의 집중력은 한정되어 있으므로 일들의 우선순위를 정해 수행 계획을 세워야 한다는 내용을 4문단에 보충한다.

* 확인 사항

○ 답안지의 해당란에 필요한 내용을 정확히 기입(표기)했는지 확인하시오.

제 1 교시

국어 영역(화법과 작문)

[35~37] 다음은 학생의 발표이다. 물음에 답하시오.

안녕하세요? 이번 시간에 발표를 맡은 ○○○입니다. 여기 모니터 화면을 보시죠. (시각 자료 1) 이 화면에 보이는 앱은 제 휴대 전화에 설치되어 있는 것입니다. 이 앱에 나타난 광고 창을 닫으려고 할 때에는 ○, × 버튼 중 누구나 × 버튼을 누르게 될 텐데요, 이 광고 창에서는 × 버튼을 누르면 또 다른 광고 창으로 연결됩니다. 그래서 저는 이 앱을 사용할 때 제 의도와 다르게 광고 창을 열게 되는 경우가 종종 있습니다. 여러분도 저와 비슷한 경험을 하신 적이 있지 않나요? (청중의 반응을 확인하고) 그렇다면 저와 여러분은 ‘다크 패턴’에 속은 것입니다. 지금부터 다크 패턴에 대해 알려 드리겠습니다.

다크 패턴이란 이용자를 속이기 위해 교묘하게 웹이나 앱을 설계하는 것으로, 우리말로는 ‘눈속임 설계’라고 합니다. 다크 패턴에는 대표적으로 속임수 유형과 강요 유형이 있습니다. 속임수 유형은 이용자가 쉽게 속도록 하여 원래 의도했던 선택과 다른 선택을 하게 하는 것입니다. 앱에 가입하려 할 때 다른 앱을 설치하도록 유도하거나, 동영상 재생 버튼을 누르면 광고로 연결되는 것 등이 이에 해당합니다. 앞서 여러분이 화면을 보고 저에게 피해를 입은 적이 있다고 말해 주신 것이 속임수 유형에 해당한다고 볼 수 있습니다.

강요 유형은 이용자가 앱 설계자의 의도대로 선택을 하도록 여러 가지 방법을 사용하는 것입니다. 여기 화면을 보시죠. (시각 자료 2) 제가 가입한 이 앱을 해지해 보겠습니다. 여기에 있는 해지 버튼을 누르면 ‘지금까지 받아 온 많은 혜택을 모두 포기하실 건가요?’라는 문구가 나옵니다. 이런 식으로 이용자가 해지를 못하게 유도하는 것이 강요 유형에 해당합니다. 이 외에도 다크 패턴에는 주의 분산 유형, 탐색 조작 유형 등 다양한 유형이 있습니다. 시간 관계상 다 소개하기 어려우니 관심이 있으신 분들은 한국소비자원 누리집을 참고하시기 바랍니다.

다크 패턴으로 인한 피해는 어느 정도일까요? 한국소비자원에서 발표한 자료에 따르면 조사한 앱 중 97%에서 1개 이상의 다크 패턴이 나타났고, 하나의 앱에서 6개까지 사용된 경우도 있었습니다. 이러한 다크 패턴으로 인해 이용자는 선택의 자율성을 침해받을 뿐만 아니라 금전적 손실, 개인 정보 유출 등의 피해를 받고 있습니다. 이런 다크 패턴에 속지 않도록 웹이나 앱에서 어떠한 선택을 할 때에는 항상 주의를 기울여야 피해를 예방할 수 있습니다. 이상으로 발표를 마치겠습니다. 감사합니다.

35. 위 발표에 대한 설명으로 가장 적절한 것은?

- ① 발표할 내용의 순서를 발표의 앞부분에서 제시하고 있다.
- ② 청중의 요청에 따라 발표 내용에 대한 정보를 추가로 설명하고 있다.
- ③ 발표자 자신의 경험을 활용하여 발표에서 다룰 화제를 제시하고 있다.
- ④ 다양한 사례를 제시하여 설명한 내용에 대한 청중의 잘못된 이해를 바로잡고 있다.
- ⑤ 청중이 발표 내용을 이해했는지를 질문을 통해 확인하며 발표를 마무리하고 있다.

36. 다음은 발표자가 위 발표를 준비하면서 작성한 메모이다.

㉠ ~ ㉤을 바탕으로 하여 발표에서 사용한 발표 전략으로 적절하지 않은 것은?

- 목적 : 수업 시간에 정보 전달을 하기 위한 발표임. ㉠
- 장소 : 모니터가 설치된 교실임. ㉡
- 예상 청중
 - 1. 다크 패턴에 대해 잘 알지 못할 수 있음. ㉢
 - 2. 다크 패턴으로 인한 피해를 입은 경험이 있을 것임. ㉣
- 발표 시간 : 발표 시간의 제약이 있으므로 발표할 내용의 분량을 조절해야 함. ㉤

- ① ㉠ : 발표에 사용된 자료의 출처를 밝혀 청중에게 전달되는 정보의 신뢰성을 높인다.
- ② ㉡ : 교실에 있는 모니터 화면으로 휴대 전화의 앱을 보여 주어 정보의 전달 효과를 높인다.
- ③ ㉢ : 청중의 이해를 돕기 위해 다크 패턴의 개념과 우리말로 된 용어를 함께 제시한다.
- ④ ㉣ : 다크 패턴의 유형을 소개하는 데 청중이 피해를 겪은 경험을 활용한다.
- ⑤ ㉤ : 발표 시간을 고려해 다크 패턴의 피해를 예방하는 방법을 도식화한 자료를 제시한다.

37. 다음은 위 발표를 들은 학생들의 반응이다. 학생의 반응을 이해한 내용으로 적절하지 않은 것은? [3점]

학생 1 : 그동안 몰랐던 다크 패턴에 대해 많은 것을 알게 되어서 좋았어. 다크 패턴은 인간의 심리와 관련이 있는 것 같아. 이에 대해 알고 싶은 것이 있으니 조사해 보아야겠어.

학생 2 : 어제 무료 앱을 설치했는데 원하지 않던 앱도 함께 설치되어 그것이 무엇인지 알아봤어. 그리고 속임수 유형에 대한 발표 내용이 정확하지도 조사해 봤는데, 내가 알아본 것과 내용이 일치해서 신뢰감이 들었어.

학생 3 : 다크 패턴에 관하여 많은 정보를 확인할 수 있는 누리집을 알게 되어 유익했어. 지금 내 휴대 전화에 있는 앱에도 다크 패턴이 적용되어 있는지 확인해 보아야겠어.

- ① 학생 1은 발표 내용과 관련해 궁금한 점을 더 조사해야겠다고 생각하고 있군.
- ② 학생 2는 발표에서 속임수 유형에 대해 설명한 내용이 정확한지 평가하고 있군.
- ③ 학생 3은 발표 내용을 바탕으로 자신의 현재 상황을 점검하려 하고 있군.
- ④ 학생 1과 학생 3은 발표를 통해 얻은 정보를 긍정적으로 평가하고 있군.
- ⑤ 학생 2와 학생 3은 발표에서 들은 정보를 사실과 의견으로 구분하고 있군.

[38~42] (가)는 한 학생이 학생회 누리집 게시판에 올린 글이고, (나)는 (가)를 읽은 학생회 학생들이 나눈 대화이다. 물음에 답하시오.

(가)

안녕하세요. 며칠 전 다목적실의 리모델링을 앞두고 학생회에서 다목적실의 활용 방안을 논의하는 데 참관했던 ○○○입니다. 그때 논의에서는 다목적실을 학생 휴게실로 바꾸자는 측과 기존처럼 학습 공간으로 사용하자는 측의 대립이 있었는데, 의견 차이만 확인하고 결론은 내리지 못했습니다. 양측에서 자신의 입장만 내세우는 문제가 있고 논의 태도에도 문제가 있다는 생각이 들어, 학생회 활동에 대한 학생의 의견을 듣는 게시판에 이 글을 쓰게 되었습니다.

먼저 논의 내용을 간략하게 요약하면, 다목적실을 학생 휴게실로 바꾸어야 한다는 측은 쾌적한 환경에서 편하게 대화를 하며 스트레스를 줄일 수 있는 공간에 대한 학생들의 요구가 있다는 점을 근거로 들었습니다. 그리고 학습 공간으로 사용하자는 측은 점심시간에 학생들이 편리하게 이용할 수 있는 학습 공간이 부족해 교내 학습 공간의 확보에 대한 학생들의 요구가 있다는 점을 근거로 들었습니다.

양측은 각자 자신의 주장을 뒷받침하는 타당한 근거를 제시했습니다. 그런데 양측 모두 자신의 주장과 상대방의 주장을 절충하기 위한 방안을 고민하지 않았습니다. 학생회라면 학생 모두의 복지를 고려해야 합니다. 다목적실은 일부 학생을 위한 공간이 아니라 학생 전체를 위한 복지 공간입니다. 따라서 학생회는 학생 모두를 위한 다목적실의 활용 방안을 고민해야 합니다.

양측의 주장을 절충할 수 있는 현실적인 방안으로 리모델링을 할 때 다목적실을 학습 공간과 휴게 공간으로 나누는 방법이 있습니다. 공간을 구분하면 각 공간을 이용하는 학생들이 좁다는 느낌을 받을 수 있겠지만 양측의 요구를 모두 충족할 수 있습니다. 곧 리모델링을 시작하는 만큼 제 의견을 참고해 구체적인 공간 활용 방안을 논의하면 좋겠습니다. 다음에는 협력해서 방안을 마련하기 바랍니다.

지난 논의에서는 다목적실을 학생 휴게실로 바꾸자는 측과 학습 공간으로 계속 사용하자는 측 모두 서로의 입장을 이해하려는 노력이 부족하다는 것을 느꼈습니다. 양측이 열린 마음으로 상대 입장을 배려하며 논의에 임해야 학생 모두를 위한 방안을 마련할 수 있을 것입니다. 읽어 주셔서 감사합니다.

(나)

학생 1: 리모델링 이후의 다목적실 활용 방안에 대해 다시 이야기해 보자. 지난 논의에 대해 비평하는 글 읽어 봤니? 나는 특히 글의 마지막 부분에 공감하면서 읽었어. 논의 과정에서 상대방의 입장을 고려하지 않아 문제가 해결되지 않고 오히려 갈등이 고조되는 걸 느꼈거든. 너희들은 논의할 때 어땠어?

학생 2: 그 글을 읽으며 내 태도를 되돌아봤어. 내가 너무 일방적으로 내 생각만 내세웠던 것 같아. 다목적실이 학습 공간으로만 사용되는 것에 평소 불만이 있어서, 다목적실을 학습 공간으로 사용하고 싶어 하는 학생들이 많다는 점을 고려하지 않았어. 상대방의 입장을 배려하며 방안을 찾아야 했어.

학생 3: 난 점심시간에 다목적실을 학습 공간으로 편리하게

이용할 수 있어서 정말 좋았거든. 그래서 다목적실을 학생 휴게실로 바꾸자는 주장에 거부감이 들었어. 하지만 글에도 나왔듯이 다목적실은 학생 모두의 복지를 위한 공간이니까 휴게 공간을 필요로 하는 학생들의 입장도 고려해야 했어.

학생 1: 그럼 이제 양측의 입장을 절충해 좋은 방안을 마련할 수 있도록 협의해 보자. 글에 제시된 필자의 의견처럼 다목적실을 학습 공간과 휴게 공간으로 나누는 건 어떨까?

학생 3: 그러면 글에서도 우려한 것처럼 각각의 공간이 좁을 것 같아. 다목적실을 학습 공간으로 운영하는 시간과 휴게 공간으로 운영하는 시간을 구분하는 게 더 낫겠어.

학생 2: 다목적실을 시간대별로 학습 공간과 휴게 공간으로 운영하자는 의견에는 동의해. 그런데 그렇게 운영하기 위해서는 많은 학생이 수긍할 수 있는 기준이 필요해.

학생 3: 그래, 기준이 필요하겠어. 다목적실에서 공부하는 학생들이 가장 많을 때는 점심시간인 것을 고려하자. 그 시간에는 학습 공간으로 운영하고, 수업 사이의 쉬는 시간에는 휴게 공간으로 운영하는 건 어때?

학생 2: 공부하는 학생들을 고려하는 건 좋아. 하지만 점심시간은 수업 사이의 쉬는 시간보다 길어. 그 시간에 친구들과 대화하고 싶은 학생들의 마음도 존중해 줘야 해. 투명 칸막이로 공간을 분리해서 대화 공간을 따로 만들면 좋겠어. 그렇게 하면 점심시간에 다목적실에서 친구들과 대화하기를 원하는 학생들의 요구가 수용될 수 있고 공간이 좁다는 느낌도 완화될 수 있을 거야.

학생 3: 좋은 생각이다. 투명 칸막이 설치를 어떻게 할지 방법을 찾아봐야겠어.

학생 1: 나도 동의해. 이제 서로 다른 생각을 잘 절충해서 좋은 방안이 나온 것 같아. 점심시간에는 학습 공간과 휴게 공간으로 분리해 운영하고, 쉬는 시간에는 다목적실을 휴게 공간으로 운영하자. 다른 학생들에게 이 방안에 대해 어떤지 물어보고 많은 학생이 동의하면, 다목적실을 리모델링할 때 투명 칸막이를 설치해 공간을 분리해 달라고 학교에 건의해 보자. 오늘 협의는 이것으로 마무리하자.

38. (가)를 쓰기 위해 세운 글쓰기 계획 중 글에 반영되지 않은 것은?

- ① 다목적실 활용 방안에 대한 논의에 참관해 갖게 된 문제의식을 밝혀야겠군.
- ② 다목적실 활용 방안에 대한 논의의 진행 순서가 잘못되었음을 지적해야겠군.
- ③ 다목적실 활용 방안에 대한 논의에서 대립한 두 주장의 근거를 요약해야겠군.
- ④ 다목적실 활용 방안에 대해 논의할 때 학생회 학생들이 지켜야 할 태도를 제시해야겠군.
- ⑤ 다목적실 활용 방안에 대해 논의할 때 학생 복지를 위해 학생회에서 고려해야 할 점을 제시해야겠군.

39. (가)의 작문 맥락을 파악한 내용으로 가장 적절한 것은?

- ① 1문단에서 다목적실의 활용 방안에 대한 논의가 어떻게 마무리되었는지를 설명하고 있으므로, 공동체의 현안에 대해 조사한 내용을 보고하는 것이 작문 목적임을 알 수 있다.
- ② 2문단에서 다목적실을 학생 휴게실로 바꾸자는 주장을 먼저 서술하고 있으므로, 필자가 공동체의 현안에 대한 두 주장 중 한쪽을 다른 한쪽보다 중시하고 있음을 알 수 있다.
- ③ 3문단에서 다목적실을 학생들의 복지 공간으로 규정하고 있으므로, 공동체의 현안으로부터 파생될 수 있는 문제점들을 설명하는 것을 작문 주제로 삼았음을 알 수 있다.
- ④ 4문단에서 다목적실의 활용 방안을 다음 논의에서 마련하기를 바란다고 주문했으므로, 공동체의 현안 해결과 관련된 구성원을 예상 독자로 설정하고 있음을 알 수 있다.
- ⑤ 5문단에서 다목적실 활용 방안 마련의 어려움을 밝히고 있으므로, 공동체의 현안과 관련된 개인의 일상적 자기 성찰을 기록하는 데 적합한 작문 매체를 선택했음을 알 수 있다.

40. <보기>는 (나)에 따라 작성한 건의문이다. <보기>를 작성할 때 고려한 내용으로 적절하지 않은 것은? [3점]

< 보 기 >

교장 선생님, 안녕하세요.

학생회에서는 리모델링을 앞두고 있는 다목적실의 활용 방안을 협의했습니다. 그 방안은 쉬는 시간에는 다목적실을 휴게 공간으로 운영하고, 점심시간에는 학습 공간과 휴게 공간으로 분리해 운영하는 것입니다.

이러한 운영 방안에 대한 동의 여부를 온라인 투표를 활용해 학생들에게 물었습니다. 그 결과 전체 학생의 85%가 투표에 참여했으며, 그중 90%에 이르는 학생들이 해당 방안이 찬성했습니다. 자세한 설문 조사 결과는 학생회 누리집 게시판에서 확인하실 수 있습니다.

앞서 제시한 방안대로 다목적실을 활용한다면 학생들의 스트레스를 줄일 수 있고, 부족한 학습 공간도 확보할 수 있습니다. 그런데 이를 위해서는 학교에서 다목적실을 리모델링할 때 투명 칸막이를 이용해 휴게 공간과 학습 공간으로 공간을 분리해 주셔야 합니다. 많은 학생이 바라고 있는 만큼 저희의 건의를 꼭 들어주시면 좋겠습니다. 감사합니다.

- ① 학생회에서 마련한 다목적실의 활용 방안에 대해 학생들의 동의 여부를 조사한 결과를 제시한다.
- ② 다목적실의 활용 방안을 논의하는 과정에서 대두된 학생들의 갈등을 건의의 배경으로 제시한다.
- ③ 건의 내용을 제시하면서 학생들의 바람을 언급하여 건의 내용을 수용해 줄 것을 강조한다.
- ④ 학생회에서 제안한 다목적실의 활용 방안이 실현되었을 때 예상되는 효과를 제시한다.
- ⑤ 학생회에서 다목적실의 활용 방안에 대해 협의한 결과를 소개한다.

41. (나)의 '학생 1'에 대한 설명으로 적절하지 않은 것은?

- ① (가)에서 언급한 논의 내용에 근거하여 그 내용과 다른 의견을 가진 학생을 비판하고 있다.
- ② (가)의 내용을 다른 학생들이 읽었는지 확인하고 (가)의 내용에 공감하는 태도를 드러내고 있다.
- ③ (가)의 필자의 입장을 취해 다른 학생들이 (가)에서 제시한 방안에 대해 의견을 개진하도록 유도하고 있다.
- ④ (가)의 내용과 관련해 지난 논의에서 자신이 느낀 바를 제시하며 그에 대한 다른 학생들의 의견을 묻고 있다.
- ⑤ (가)의 제언에 따라 협의한 결과 적절한 방안이 마련되었다고 판단하고 그 방안에 대한 실천 과제를 제안하고 있다.

42. 대화의 흐름을 고려할 때, [A]에 대한 이해로 가장 적절한 것은?

- ① '학생 3'은 '학생 2'의 의견을 재진술하면서 문제 상황을 구체적으로 언급하고 있다.
- ② '학생 3'은 '학생 2'의 의견에 동의하면서 의견을 뒷받침할 다른 근거를 요구하고 있다.
- ③ '학생 2'는 '학생 3'의 의견에 이의를 제기하면서 근거의 출처를 문제 삼고 있다.
- ④ '학생 2'는 '학생 3'의 의견에 일부 동의하면서 자신의 의견을 추가로 제시하고 있다.
- ⑤ '학생 2'는 '학생 3'의 의견을 따랐을 때 예상되는 문제점을 여러 관점에서 열거하며 입장을 변화를 요구하고 있다.

[43~45] (가)는 편집장이 기자에게 보낸 요청이고, (나)는 그에 따라 기자가 작성한 초고이다. 물음에 답하시오.

(가) 편집장의 요청

정부, 기업, 그리고 소비자의 측면에서 식품 안전을 지키기 위한 기획 기사를 연재하고 있습니다. 이와 관련하여 '식품 이력 추적 관리 제도의 활성화 방안'을 주제로 글을 써 주세요. 글에는 ㉠ 제도의 취지, ㉡ 제도의 취지가 잘 살지 못하는 이유, ㉢ 제도의 취지를 살릴 수 있는 방안을 포함해 주세요.

(나) 초고

식품 이력 추적 관리 제도는 식품의 제조, 가공, 판매의 각 단계별 이력 정보를 기록하고 관리하는 제도이다. 이 제도는 소비자에게 이력 정보를 제공함으로써 소비자가 안전한 식품을 선택할 수 있도록 하고, 식품의 안전성에 문제가 발생했을 때 신속하게 유통을 차단하고 문제가 된 식품을 회수할 수 있도록 하기 위해 만들어졌다. 그러나 현실에서는 이 제도가 활성화되지 못해 문제점이 발생하고 있다.

식품 이력 추적 관리 제도의 취지가 제대로 살지 못하는 이유는 첫째, 소비자가 식품 이력 정보를 이용하기 어렵다는 점을 들 수 있다. 식품 이력 정보는 식품 이력 관리 시스템에서 조회할 수 있는데, 조회하는 방법이 번거로워 소비자들이 쉽게 이용하지 못하기 때문이다. 둘째, 소비자가 식품 이력 관리 시스템에서 원하는 식품 이력 정보를 확인할 수 없는 경우

가 많다. 식품 이력 추적 관리 제도는 식품을 이력 정보 의무 등록 식품과 자율 등록 식품으로 구분하는데, 후자의 경우 등록률이 매우 저조해서 소비자가 원하는 정보를 찾기 어렵다.

식품 이력 추적 관리 제도의 취지를 살리려면 어떻게 해야 할까? 관계 기관에서는 식품 이력 정보 조회 방법을 간소화할 수 있는 방안을 마련해서 소비자가 쉽게 이용할 수 있게 해야 한다. 그리고 자율 등록 식품을 취급하는 업체가 이 제도에 더 적극적으로 참여하도록 하여야 한다. 이를 위해 정부에서는 참여 업체에 더 많은 지원을 해야 한다.

┌ 식품 이력 추적 관리 제도를 활성화하기 위해서는 정부
[A] 와 식품 업체가 적극적으로 노력해야 한다. 그래야 이 제
└ 도의 취지를 더 잘 살릴 수 있을 것이다.

43. (나)에서 ㉠ ~ ㉣을 작성할 때 고려한 내용으로 가장 적절한 것은?

- ① ㉠: 최근에 논란이 되었던 사례를 활용하여 제도의 시행 목적을 제시하고 있다.
- ② ㉡: 의무 등록 식품과 자율 등록 식품의 구분 기준을 항목화하여 제시하고 있다.
- ③ ㉢: 정보 이용의 측면에서 소비자가 겪고 있는 어려움을 두 가지로 나누어 제시하고 있다.
- ④ ㉣: 다양한 해결 방안의 장단점을 비교하여 제시하고 있다.
- ⑤ ㉤: 조회 순서에 따라 식품 이력 정보 조회를 간소화하는 방안을 단계적으로 제시하고 있다.

44. <보기>는 편집장의 조언에 따라 [A]를 고쳐 쓴 글이다. [A]를 <보기>로 고쳐 쓸 때 반영한 편집장의 조언으로 가장 적절한 것은?

< 보 기 >

식품 이력 추적 관리 제도의 취지를 잘 살리기 위해서는 정부와 식품 업체가 노력해야 하지만, 소비자도 이 제도를 적극적으로 활용해야 한다. 소비자가 식품 안전을 위해 자신들이 날마다 먹고 마시는 식품의 이력 정보에 관심을 가지고 이 제도를 적극적으로 활용할 때 이 제도는 활성화될 수 있을 것이다.

- ① 기획 연재의 의도를 살리기 위해 소비자가 기울여야 할 노력이 포함되도록 써 주시면 좋겠어요.
- ② 글에 균형 잡힌 관점이 드러나도록 식품 업체가 얻게 되는 긍정적 효과가 드러나게 써 주시면 좋겠어요.
- ③ 글의 설득력을 높이기 위해 식품 안전의 중요성을 널리 알릴 수 있는 정부의 방안이 포함되도록 써 주시면 좋겠어요.
- ④ 글의 주제를 강조하기 위해 식품 이력 추적 관리 제도의 취지를 살리는 정부의 지원 방안을 정리하여 써 주시면 좋겠어요.
- ⑤ 글의 완결성을 높이기 위해 소비자가 식품 이력 추적 관리 제도에 관심을 가지지 못하게 된 이유가 포함되도록 써 주시면 좋겠어요.

45. 다음은 (나)를 보완하기 위해 수집한 자료이다. 자료의 활용 방안으로 적절하지 않은 것은?

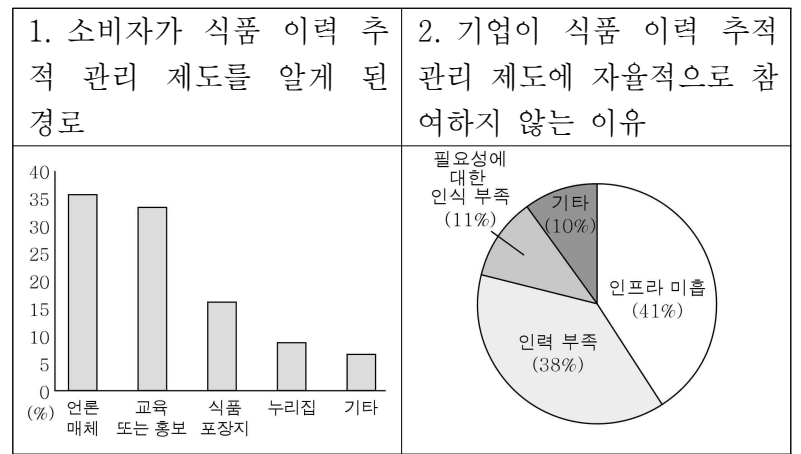
I. 전문가 인터뷰

대부분의 식품은 식품 이력 추적 관리 번호를 식품 포장지에서 찾기도 어려우며 일단 찾아낸 번호를 통해 조회를 하려 해도 숫자를 일일이 입력해야 합니다. 그런데 일부 기업은 식품에 QR 코드를 사용하여 편리하게 식품 이력 정보를 확인하게 하고 있습니다. 이처럼 QR 코드를 사용하는 것이 보편화될 수 있게 관계 기관이 주도적인 역할을 해야 합니다.

II. 신문 기사

보건 당국은 한 달 전 50여 곳의 학교에서 발생한 2,000여 명의 대규모 식중독 의심 사고의 원인이 케이크 크림 제조에 사용된 식재료 오염이었다고 발표했다. 문제가 된 식품은 식품 이력 추적 관리 제도의 자율 등록 대상 품목으로, 해당 업체는 식품 이력 정보의 추적을 위한 정보를 관련 시스템에 등록하지 않아 피해를 확산시켰다.

III. 설문 조사



- ① I을 활용하여, 소비자가 식품 이력 관리 시스템에서 식품 이력 정보를 확인하는 데 불편함을 겪고 있다는 2문단의 내용을 구체화한다.
- ② I을 활용하여, 식품 이력 정보의 조회 방법을 간소화할 수 있는 방안에 관한 3문단의 내용을 보완한다.
- ③ II를 활용하여, 식품 이력 추적 관리 제도가 활성화되지 못해 초래된 문제점의 사례를 1문단에 추가한다.
- ④ III-1을 활용하여, 식품 이력 추적 관리 제도의 활성화를 위해 이 제도에 대한 교육 및 홍보를 강화해야 한다는 3문단의 내용을 뒷받침한다.
- ⑤ III-2를 활용하여, 자율 등록 식품의 등록을 유도하기 위한 정부의 지원 방안에 인프라 확충, 인력 지원 등이 있다는 내용을 3문단에 추가한다.

* 확인 사항

- 답안지의 해당란에 필요한 내용을 정확히 기입(표기)했는지 확인하십시오.
- 이어서, 「선택과목(언어와 매체)」 문제가 제시되오니, 자신이 선택한 과목인지 확인하십시오.

국어 영역(화법과 작문)

제 1 교시

[35 ~ 37] 다음은 학생의 발표이다. 물음에 답하시오.

안녕하세요? 오늘 발표를 맡은 ○○○입니다. 먼저 영상을 보시죠. (동영상 제시) 이 영상 속 인물은 등산 중 조난을 당해 구조 요청을 하고 있는데요. 산에 설치된 노란색 표지판을 보고 자신의 위치를 구조대에 알리고 있습니다. 저는 오늘 이 표지판에 적힌 국가지점번호에 대해 소개해 드리고자 합니다.

국가지점번호는 정확한 위치를 알려 재난, 재해 등의 상황에 신속하게 대응하기 위해 도입된 것으로, 국토 및 이와 인접한 해양을 격자형으로 일정하게 구획하여 만들어진 것입니다. 특히 국가지점번호는 산이나 바다처럼 도로명주소가 없는 곳에 설치한 표지판에 표시되어 유용하게 활용됩니다. 그럼 국가지점번호는 어떻게 구성되어 있을까요? (사진 1 제시) 보시는 것처럼 국가지점번호는 한글 문자 2개와 숫자 8개로 이루어져 있습니다.

그러면 국가지점번호를 부여하는 원리는 무엇일까요? (사진 2 제시) 화면에 보시는 것처럼 국가지점번호는 우리나라의 최서남단을 기준점으로 하여 국토를 가로와 세로 각각 100km 간격의 격자형으로 나누고, 기준점에서부터 동쪽과 북쪽으로 각각 100km 간격마다 가나다순으로 한글 문자를 부여하여 만들어졌습니다. 기준점에서 100km 미만까지를 ‘가’, 100km에서 200km 미만까지를 ‘나’와 같이 부여하는 것입니다. 그다음 특정 지점의 위치를 보다 자세히 표시하기 위해 하나의 구역 안에서 가로와 세로를 10m씩 구분하여 각각 네 자리의 숫자로 표시합니다. 예를 들어 국가지점번호 ‘다바 5122 8610’에서 ‘다바’는 기준점에서 동쪽으로 200km에서 300km 사이, 북쪽으로 500km에서 600km 사이의 구역을 의미합니다. 그리고 ‘5122 8610’은 해당 구역의 시작점에서 동쪽으로 51.22km, 북쪽으로 86.10km 떨어진 위치라는 것을 의미합니다. 따라서 ‘다바 5122 8610’은 기준점에서 동쪽으로 251.22km, 북쪽으로 586.10km 떨어진 위치를 나타냅니다.

지금부터는 국가지점번호에 대해 여러분의 질문을 받겠습니다. (청중의 질문을 듣고) 좋은 질문이시네요. 물론 국가지점번호가 만들어지기 전에도 위치를 표시하기 위한 방식들이 있었습니다. 미처 준비하지는 못했지만 여러분의 이해를 돕기 위해 인터넷 검색을 통해 자료를 보여 드리겠습니다. (인터넷 검색 자료 제시) 보시는 것처럼 소방청, 국립공원관리공단, 해양경찰청 등 각 기관마다 제각각 다른 위치 표시 방식을 사용하고 있었습니다. 이를 하나로 통일한 것이 바로 국가지점번호인 것이지요. 또 궁금한 점 있으신가요? (청중의 질문을 듣고) 질문하신 국가지점번호 표지판의 설치 현황은 다음과 같습니다. (도표 제시) 보시다시피 국가지점번호 표지판은 2017년 이후부터 매년 12,000개 이상씩 꾸준히 설치되고 있습니다.

자, 더 질문 있으신가요? 없으시면 이상으로 발표를 모두 마치겠습니다. 경청해 주셔서 감사합니다.

35. 위 발표에 대한 설명으로 가장 적절한 것은?

- ① 발표 주제를 강조하기 위해 속담을 활용하고 있다.
- ② 청중과 함께 한 경험을 환기하기 위해 질문을 던지고 있다.
- ③ 발표의 신뢰성을 높이기 위해 전문가의 말을 인용하고 있다.
- ④ 청중의 이해를 돕기 위해 구체적인 예시를 들어 설명하고 있다.
- ⑤ 발표의 객관성을 확보하기 위해 제재의 장단점을 나열하고 있다.

36. 다음을 바탕으로 위 발표가 진행되었다고 할 때, 발표자가 사용한 발표 전략으로 적절하지 않은 것은?

| 발표 전 청중 특성 분석 |
|--|
| ㉠ 국가지점번호에 대해 흥미가 적을 것임. ㉡ 국가지점번호가 어떻게 구성되어 있는지 잘 알지 못할 것임. ㉢ 국가지점번호를 부여하는 원리에 대해 잘 알지 못할 것임. |
| 발표 중 청중 반응 분석 |
| ㉣ 국가지점번호가 만들어지기 전에 사용된 위치 표시 방식에 대해 알기를 원함. ㉤ 국가지점번호 표지판의 설치 현황에 대해 궁금해함. |

- ① ㉠을 고려하여, 청중의 궁금증을 유발하기 위해 영상 자료를 활용하고 있다.
- ② ㉡을 고려하여, 국가지점번호가 한글 문자와 숫자로 구성되어 있음을 알려 주기 위해 사진 1을 활용하고 있다.
- ③ ㉢을 고려하여, 국토를 격자형으로 나누어 국가지점번호를 부여하였음을 설명하기 위해 사진 2를 활용하고 있다.
- ④ ㉣을 고려하여, 국가지점번호 도입 전의 다양한 위치 표시 방식을 보여 주기 위해 실시간으로 검색한 인터넷 자료를 활용하고 있다.
- ⑤ ㉤을 고려하여, 국가지점번호 표지판의 지역 간 설치 현황을 비교하기 위해 도표를 활용하고 있다.

37. 다음은 발표 내용을 확인하기 위한 학습지의 일부이다. 위 발표를 들은 학생들이 보인 반응으로 적절하지 않은 것은? [3점]

| 국가지점번호에 대한 이해 | |
|---------------|--------|
| | |
| <자료 1> | <자료 2> |

- ① <자료 1>의 ‘가가’에 해당하는 구역에 국가지점번호의 기준점이 위치하고 있겠군.
- ② <자료 1>에서 ㉠ 구역의 시작점은 ㉡ 구역의 시작점으로부터 서쪽으로 300km 떨어진 곳에 위치하고 있겠군.
- ③ <자료 1>의 ㉢ 구역의 국가지점번호 중 한글 문자는 ‘마사’이겠군.
- ④ <자료 2>와 같은 표지판은 도로명주소가 부여되기 어려운 곳에서 위치를 알리는 데 유용하겠군.
- ⑤ <자료 2>의 국가지점번호 표지판은 기준점에서 동쪽으로 484.85km, 북쪽으로 813.33km 떨어진 곳에 위치하고 있겠군.

[38 ~ 42] (가)는 학생회 학생들의 회의이고, (나)는 회의에 참여한 학생이 작성한 건의문의 초고이다. 물음에 답하시오.

(가)

학생 1: 지난 회의에서 학습플래너 사용률과 관련해 대화를 나누고 설문 조사 문항을 만들었잖아. 오늘은 그 후에 진행된 설문 조사의 결과를 바탕으로 우리 학교 학습플래너 사용률을 높이기 위한 방안에 대해 이야기해 보도록 할게. 먼저 설문 조사 결과를 보면서 사용률이 저조한 원인을 파악하고 해결 방안에 대해 논의해 보자.

학생 2: 설문 조사 결과를 보니 학습플래너 자체의 필요성을 느끼지 못하는 학생들이 많았어.

학생 3: 학습플래너의 필요성은 알고 있지만 학습플래너를 작성하는 방법을 잘 몰라서 사용하지 못하는 학생들도 의외로 많더라.

학생 1: 그렇구나. 혹시 다른 원인도 있었어?

학생 2: 학교에서 제공하는 학습플래너가 실용적이지 않다고 생각하는 경우도 많았어.

학생 1: 그러면 실용적이지 않다고 생각하는 구체적인 이유에는 어떤 것들이 있어?

학생 2: 학습플래너 크기가 너무 커서 가지고 다니기 불편하다고 하네.

학생 3: 맞아. 나도 가지고 다니면서 틈틈이 계획을 적고 점검하고 싶었는데 크기가 크니까 불편하더라.

학생 1: 그런 이유들이 있었구나. 그러면 지금까지 이야기한 것들을 바탕으로 우리 학교 학습플래너 사용률을 높일 수 있는 방안을 논의해 보자.

학생 2: 나는 학습플래너의 필요성과 작성법을 알려주는 홍보 활동이 필요하다고 생각해. 네 생각은 어때?

학생 3: 나도 홍보 활동이 좋은 해결 방안이라고 생각해. 우리 학교 학생 중 학습플래너를 작성해서 도움을 받았던 경험담을 소개하는 활동은 어떨까?

학생 2: 그래, 정말 좋은 생각이야. 경험담을 소개하면 학습플래너의 작성법도 알리고 자연스럽게 학습플래너의 필요성도 알릴 수 있을 것 같네. [A]

학생 1: 그럼 학습플래너의 실용성은 어떻게 높일 수 있을까?

학생 2: 지금보다 학습플래너의 크기를 줄이면 가지고 다니기 편리해져 실용성이 높아질 거야.

학생 3: 맞아. 그런데 내 친구들 중에는 지금 학습플래너 크기에 만족한다는 친구들도 있더라. 그러니 다양한 크기의 학습플래너가 있으면 좋을 것 같아.

학생 2: 네 생각이 맞는 것 같아. 그러면 오늘 회의 내용을 정리해서 학교에 건의문을 제출하도록 하자.

학생 3: 그렇게 하자. 그리고 건의문에는 지금까지 논의한 [B] 내용과 설문 조사에서 나온 다른 요구 사항도 더 포함시키자.

학생 2: 그리고 이러한 건의와 더불어 학생들의 다양한 요구를 지속적으로 반영할 수 있도록 기획단 구성도 제안하는 건 어떨까?

학생 1: 그것도 좋은 생각이다. 그러면 오늘은 여기까지 하고, 다음 회의 시간에는 오늘 회의 내용을 반영해서 담당 선생님께 드릴 건의문을 작성해 보도록 할게. 내가 초고를 작성해 올 테니 보완할 점에 대해 함께 의견을 나누어 보자.

(나)

안녕하세요. 저는 학생회 ○○○입니다. 늘 학생들을 위해 애쓰시는 선생님께 감사드립니다. 학교에서는 학생들의 자기 주도 학습을 위해 학습플래너를 제작하여 나누어 주고 있습니다. 그런데 설문 조사 결과에 따르면 학습플래너를 사용하는 학생 수가 전체의 24% 정도로 매우 ㉠ 작은 것으로 나타났습니다. 저희는 많은 예산과 노력이 ㉡ 들어간 학습플래너의 사용률을 높이기 위해 몇 가지 건의를 드리고자 합니다.

학생회에서 실시한 설문 조사 결과, 학습플래너를 사용하지 않는 학생 중 다수는 학습플래너 자체의 필요성을 인식하지 못하고 있거나 학습플래너 작성 방법을 모르고 있었습니다. ㉢ 그러나 우리 학교 학습플래너가 실용적이지 않다고 생각하는 학생들도 많았습니다.

더 많은 학생들이 학습플래너를 사용하게 하기 위해, 먼저 학기 초와 학기 말에 우리 학교 학생들의 학습플래너 작성 경험을 소개하는 행사를 열어 주셨으면 합니다. 학습플래너를 통해 실제 도움을 받은 또래 친구들의 생생한 경험담을 들으며, 학생들은 학습플래너의 필요성을 느끼고 학습플래너 작성법도 배울 수 있을 것입니다.

다음으로 학습플래너의 실용성을 높이기 위해 학생들의 다양한 요구를 반영해 학습플래너를 제작해 주셨으면 좋겠습니다. 설문 조사 결과에 따르면 학습플래너의 크기를 다양화하는 의견과 독서 감상이나 학교 행사 등을 기록할 수 있는 속지를 넣는 것이 좋겠다는 의견이 많았습니다. 실제로 인근 학교에서도 학생들의 요구를 반영해 ㉣ 제작한 뒤로 학교 학습플래너 사용률이 높아진 사례가 있습니다.

마지막으로 학생들의 요구가 학습플래너 제작에 지속적으로 반영될 수 있도록 학습플래너 기획단을 만들어 주셨으면 좋겠습니다. 학습플래너 제작에 기획단이 참여한다면 학생들의 요구를 충실하게 반영할 수 있을 뿐만 아니라 학교 공동체의 주체로서 학생이 주도적으로 문제를 해결하는 학생 자치를 실천할 수 있을 것입니다. ㉤ 이를 위해 우리 학생회에서는 학생 자치의 중요성을 적극 홍보하고 있습니다.

이러한 의견들을 반영해 주신다면 더 많은 학생들이 우리 학교 학습플래너를 사용할 것입니다. 이를 통해 학생들의 학교생활을 실질적으로 돕는 데 학교의 예산과 노력을 투입할 수 있을 것입니다. 또한 학생들의 자기 주도적 학습 태도를 길러 준다는 학습플래너의 교육적 목적도 달성할 수 있을 것이라고 생각합니다. 지금까지 읽어 주셔서 감사합니다.

38. (가)의 '학생 1'의 발화에 대한 설명으로 적절하지 않은 것은?

- ① 회의의 순서를 안내하며 논의의 방향을 드러내고 있다.
- ② 회의 참여자의 발언을 듣고 추가 정보를 요청하고 있다.
- ③ 회의에 참여한 학생들의 입장을 구분하여 정리하고 있다.
- ④ 회의를 마무리하며 다음 회의에서 논의할 사안을 제시하고 있다.
- ⑤ 지난 회의 내용을 요약하며 오늘 진행할 회의 주제를 밝히고 있다.

39. [A]와 [B]에 대한 설명으로 가장 적절한 것은?
- ① [A]에서의 ‘학생 2’와 달리 [B]에서의 ‘학생 3’은 상대가 제안한 내용의 한계를 지적하며 근거를 제시하고 있다.
 - ② [A]에서의 ‘학생 2’와 달리 [B]에서의 ‘학생 3’은 상대가 제안한 내용에 자신의 경험을 바탕으로 한 해결책을 추가하고 있다.
 - ③ [B]에서의 ‘학생 3’과 달리 [A]에서의 ‘학생 2’는 상대가 제안한 내용을 수용하며 그 효과를 언급하고 있다.
 - ④ [B]에서의 ‘학생 3’과 달리 [A]에서의 ‘학생 2’는 상대가 제안한 내용의 타당성을 인정하며 자신의 의견과 절충하고 있다.
 - ⑤ [B]에서의 ‘학생 3’과 달리 [A]에서의 ‘학생 2’는 상대가 제안한 내용을 재진술하며 자신의 이해가 정확한지를 확인하고 있다.

40. 다음은 (가)에 참여한 학생이 작성한 메모이다. 이를 바탕으로 세운 글쓰기 계획 중 (나)에 반영되지 않은 것은? [3점]

1. 문제 상황
- 우리 학교 학습플래너의 사용률이 낮음. ㉠

2. 문제의 원인
- 많은 학생들이 학습플래너의 필요성과 작성법을 모르고 있음.
- 학습플래너의 휴대성이 떨어짐. ㉡

3. 문제 해결 방안
- 학생을 대상으로 한 홍보 활동 ㉢
- 학생들의 요구를 반영한 실용성 개선 ㉣
- 학습플래너 기획단 구성 ㉤

- ① 회의에서 언급되지 않았던, 학교의 예산이나 노력과 관련된 내용을 글에 포함시켜 ㉠를 해결했을 때의 의미를 강조해야겠어.
- ② 회의에서 언급되었던, 작은 크기의 학습플래너를 선호하는 이유를 글에 밝혀 ㉡의 내용을 명확히 해야겠어.
- ③ 회의에서 언급되었던, 학습플래너 경험담 소개 행사에 대해 그 실시 시기를 글에 추가하여 ㉢의 내용을 구체화해야겠어.
- ④ 회의에서 언급되지 않았던, 다양한 유형의 학습플래너 속지를 요구한다는 설문 조사 내용을 글에 포함시켜 ㉣의 의미를 강조해야겠어.
- ⑤ 회의에서 언급되지 않았던, 학습플래너 기획단의 새로운 측면을 글에 추가하여 ㉤의 의미를 강조해야겠어.

41. <보기>를 참고하여 (나)에 대해 학생들이 보일 수 있는 반응으로 적절하지 않은 것은?

< 보 기 >

건의문은 특정한 개인이나 기관을 대상으로 공식적으로 문제를 해결을 제안하거나 요구하는 글이므로 예의 바르고 공손한 표현을 사용하는 것이 좋다. 글의 목적을 달성하기 위해서는 해결해야 할 상황의 문제점을 분명하게 드러내고 상황의 심각성을 부각해야 하며, 해결 방안을 제시할 때는 구체적인 근거를 들어야 한다. 또한 해결 방안이 실현 가능함을 강조하거나 문제가 해결되었을 경우 얻을 수 있는 공동체의 이익이나 기대 효과를 제시한다면 글의 설득력을 높일 수 있다.

- ① 예상 독자와 글의 형식을 고려하여 정중한 인사로 글을 시작한 것이겠군.
- ② 문제 상황의 심각성을 부각하기 위해 설문 조사 통계를 사용한 것이겠군.
- ③ 문제 해결 방안이 실현 가능함을 강조하기 위해 인근 학교의 사례를 제시한 것이겠군.
- ④ 문제 해결 방안의 구체적인 근거로 사용하기 위해 또래 친구들의 학습플래너 제작 경험을 제시한 것이겠군.
- ⑤ 문제가 해결되었을 경우 얻을 수 있는 공동체의 이익을 드러내기 위해 교육적 목적을 달성하는 데 도움이 된다는 내용을 제시한 것이겠군.

42. ㉠~㉤을 고쳐 쓰기 위해 학생들이 조언한 내용으로 적절하지 않은 것은?

- ① ㉠: 단어의 쓰임이 적절하지 않으므로 ‘적은’으로 고치자.
- ② ㉡: 문장 성분 간의 호응을 고려하여 ‘사용된’으로 고치자.
- ③ ㉢: 문장과 문장의 연결 관계를 고려하여 ‘그리고’로 고치자.
- ④ ㉣: 필요한 문장 성분이 생략되어 있으므로 ‘학습플래너를’을 추가하자.
- ⑤ ㉤: 글의 통일성을 해치는 문장이므로 삭제하자.

[43 ~ 45] 다음은 환경 동아리 학생이 작성한 보고서의 초고이다. 물음에 답하시오.

우리 학교 수목 관리 실태 조사 보고서

I. 조사 동기 및 목적
학교에서 나무는 학생들에게 휴식 공간을 제공할 뿐만 아니라 외부의 소음과 미세 먼지로부터 학습 환경을 보호해 주기도 한다. 그런데 학교 곳곳에 관리되지 못한 채 방치된 나무들이 있음에도 불구하고 학생들은 학교의 나무에 대해 잘 알지 못하고 관심도 부족한 것이 현실이다. 그래서 이번 식목일 주간을 맞아 우리 동아리에서는 우리 학교의 수목 관리 실태를 조사해 보았다. 이를 통해 수목 관리의 문제점을 짚어 보고, 개선 방안을 모색하고자 한다.

II. 조사 계획
○ 조사 대상: 학교 안 나무(총 136그루)
○ 조사 기간: 2022.03.28. ~ 04.08.
○ 조사 방법: 현장 조사, 자료 검색

III. 조사 결과
1. 관리 실태 및 문제점 분석
우리 동아리에서 현장 조사를 통해 우리 학교 나무들을 어떻게 관리하고 있는지 살펴본 결과 6종의 나무 34그루에서 40건의 문제 사례가 발견되었다. 주요 문제점을 세 가지로 정리하면 다음과 같다. 첫째, 나무들이 과도하게 가지치기가 되어 활력을 잃어가고 있다. 특히 정문 통행로의 은행나무 14그루의 경우, 지난해 시행한 일률적인 가지치기로 인하여 줄기의 윗부분이 잘리고, 잎이 날 수 있는 가지 대부분이 제거된 상태였다. 둘째, 생육 환경에 적합하지 않은 곳에 심어 제대로 성장하지 못하는 나

4 국어 영역(화법과 작문)

무들이 있다는 점이다. 본관 뒤편에 심은 무궁화 7그루의 경우, 같은 시기에 다른 곳에 심은 무궁화에 비해 성장 상태가 불량했다. 이는 그늘에 있는 무궁화가 성장에 필요한 햇빛을 충분히 받지 못했기 때문이라고 판단된다. 셋째, 일부 학생들에 의해 인위적으로 손상된 나무들이 있다는 점이다. 학생 쉼터에 있는 등나무 6그루의 경우 줄기의 껍질이 벗겨져 있거나, 날카로운 것에 의해 파인 채로 방치되어 있었다.

2. 개선 방안

현장 조사 자료와 관련 연구 자료를 종합한 결과, 다음과 같은 개선 방안을 도출할 수 있었다. 첫째, 가지치기는 나무의 형태와 가지치기 목적에 맞게 그 방법을 달리해야 한다. 둘째, 나무의 생육 특성을 조사하여 현재의 환경이 생육 특성에 맞지 않은 경우, 나무가 제대로 성장할 수 있는 장소를 찾아 옮겨 심어야 한다. 셋째, 학생들이 나무의 소중한 가치를 인식하고 나무를 하나의 생명체로 존중할 수 있도록 캠페인 활동을 진행하여 나무가 훼손되는 것을 방지해야 한다.

IV. 결론

이번 실태 조사를 통해 우리 학교에 있는 나무들의 관리에 여러 가지 문제점이 있다는 것을 알게 되었다. 이러한 문제점들을 해결하기 위해 우리 학교 나무들에 대한 학교 구성원 모두의 적극적인 관심이 필요하다.

43. 윗글의 글쓰기 방식에 대한 설명으로 가장 적절한 것은?

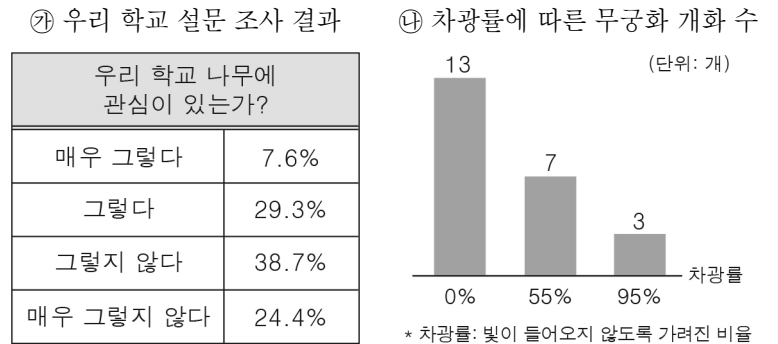
- ① 내용을 항목화하여 체계적으로 제시하고 있다.
- ② 주요 용어의 개념을 명시적으로 서술하고 있다.
- ③ 비유적 표현을 사용하며 글을 마무리하고 있다.
- ④ 통념을 반박하기 위하여 근거를 제시하고 있다.
- ⑤ 제재와 관련된 질문을 통해 글을 시작하고 있다.

44. 다음은 초고를 작성하기 전에 학생이 세운 작문 계획이다. 학생의 초고에 반영되지 않은 것은?

- 학교의 나무가 우리에게 주는 긍정적인 기능에 대해 언급해야겠어. ①
- 우리 학교 수목 관리의 문제점에 따른 개선 방안을 찾기 위한 목적으로 조사를 하였음을 밝혀야겠어. ②
- 우리 동아리에서 조사한 내용을 정리하여 우리 학교 수목 관리의 주요 문제점을 설명해야겠어. ③
- 현장 조사 자료와 관련 연구 자료를 통해 얻은 정보를 바탕으로 개선 방안이 도출되었음을 밝혀야겠어. ④
- 결론에서는 개선 방안을 토대로 우리 학교 수목 관리에 대한 앞으로의 계획을 밝혀야겠어. ⑤

45. 다음은 초고를 보완하기 위해 추가로 수집한 자료이다. 자료의 활용 방안으로 적절하지 않은 것은?

[자료 1] 통계 자료



[자료 2] 전문가 인터뷰

“일반적으로 나무는 햇빛이 부족할 경우 가지가 연약하게 자라거나 피는 꽃의 수가 줄어들게 됩니다. 따라서 그늘진 곳에 심은 나무는 가급적 적합한 곳으로 옮겨 심어야 하며, 옮겨 심은 후에도 나무의 적절한 성장을 위해 가지치기를 하는 것이 좋습니다. 하지만 과도한 가지치기로 인하여 나무가 세균에 감염되어 고사할 수 있으므로 주의해야 합니다.”

[자료 3] 신문 기사

□□신문 ◇◇◇◇년 ◇◇월 ◇◇일

내 나무 한 그루, 내가 가꾼다

시민들이 나무 한 그루씩을 맡아 직접 가꾸어 보는 캠페인 활동이 호응을 얻고 있다. △△시에서는 시민들이 가뭄철 물 주기, 비료 주기, 나무 옮겨심기 등을 하는 ‘나무 돌보미’ 캠페인이 진행되고 있다. ○○○ 학생은 “직접 내 나무를 가꾸어 보니 나무의 소중함을 느낄 수 있고 생명을 사랑하는 마음도 저절로 길러지는 것 같다. 친구들에게도 이 프로그램을 많이 추천하고 싶다.”라고 말했다.

- ① [자료 1-㉞]를 활용하여, 우리 학교 나무에 대한 학생들의 관심도가 낮다는 내용을 뒷받침하는 자료로 제시한다.
- ② [자료 1-㉟]와 [자료 2]를 활용하여, 그늘에 심은 무궁화의 성장 상태가 불량한 원인이 부족한 햇빛 때문임을 뒷받침하는 자료로 제시한다.
- ③ [자료 2]를 활용하여, 지나친 가지치기가 나무의 건강에 악영향을 미친다는 내용의 심각성을 부각하는 자료로 제시한다.
- ④ [자료 2]와 [자료 3]을 활용하여, 부적합한 생육 환경을 개선하기 위해 나무를 옮겨 심어야 하는 시기를 구체적으로 제시한다.
- ⑤ [자료 3]을 활용하여, 나무에 대한 학생들의 인식 개선을 위한 캠페인 활동의 사례를 구체적으로 제시한다.

※ 확인 사항

- 답안지의 해당란에 필요한 내용을 정확히 기입(표기)했는지 확인하십시오.
- 이어서, 「선택과목(언어와 매체)」 문제가 제시되오니, 자신이 선택한 과목인지 확인하십시오.

제 1 교시

국어 영역(화법과 작문)

[35~37] 다음은 학생의 발표이다. 물음에 답하시오.

여러분, 얼마 전 우리 반이 우승한 암산 대회를 기억하시죠? 1에서 8까지 곱하라는 문제를 반별로 5초 동안만 풀게 한 뒤 학생들이 쓴 답의 평균이 정답에 가장 가까운 반이 이기는 대회였죠. 그때 저는 우승 소식이 기쁘면서도, 평소 수학을 어려워하는 우리 반이 암산 실력만큼은 정말 뛰어난지 의문이 들기도 했습니다. 그러다 며칠 전 한 가지 사실을 알게 되었습니다. (화면을 보여 주며) 보시는 바와 같이 우리 반이 푼 계산식은 '8×7×6×5×4×3×2×1'이었는데 어떤 반은 '1×2×3×4×5×6×7×8'이었다는 것ですよ. 이 사실을 듣고 문득 지난주 경제 시간에 행동경제학에 대해 배우면서 알게 된 '기준점 효과'가 떠올랐습니다. 기준점 효과의 내용이 생각나시나요? (대답을 듣고) 네, 그렇습니다. 어떤 값을 추정할 때 지금 알고 있는 값을 기준점으로 삼아 추정하는 현상이지요. 1에서 8까지 곱하면 40,320인데, 이런 큰 수를 5초 안에 암산하긴 어려우니 대부분 추측 값을 써 냈을 겁니다. 그런데 우리 반 친구들은 앞에서부터 두 번째 숫자까지만 곱해도 56이니까 정답을 큰 수로 추측했겠지만, 다른 반 친구들은 네 번째 숫자까지 곱해도 24밖에 안 되므로 그리 큰 수를 떠올리지는 않았겠지요. 결국 5초 동안 구한 값이 추측 값의 기준점이 되는 상황에서, 기준점 효과가 우리 반에 유리하게 작용해서 우승할 수 있었던 것입니다. 여러분의 표정을 보니 들떠 있던 반 분위기에 제가 괜히 찬물을 끼얹게 된 것 같아 미안한 마음도 드네요.

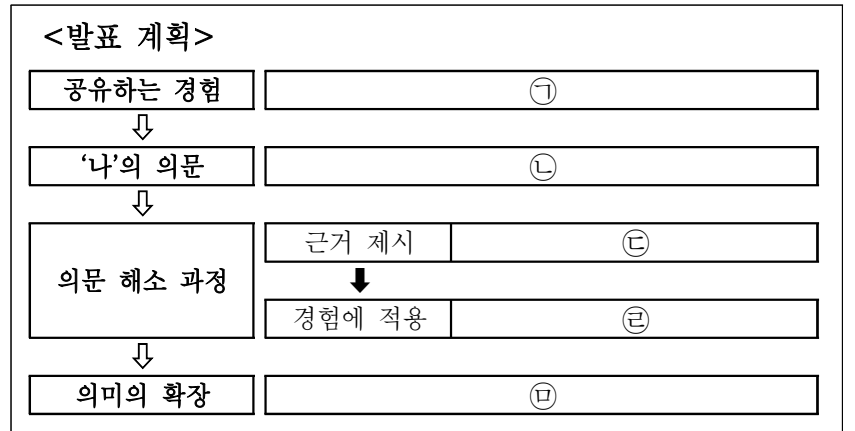
이번 암산 대회의 사례와 같이 기준점은 자신도 모르는 사이에 자신의 선택과 판단을 좌지우지하여 뜻밖의 결과를 만들어 냅니다. 심지어는 기준점이 우리 삶의 행복도까지 결정짓기도 하지요. 신학자 토마스 아퀴나스는 이런 말을 했습니다. "인간은 변화가 일어나는 과도기에만 행복이나 불행을 느낀다."라고요. 가령 몹시 갖고 싶었던 물건을 갖게 되었을 때 처음에는 행복감을 느끼지만, 익숙해지면 점차 행복감을 느끼지 못하게 되는 경험을 한 번쯤은 해 보셨을 겁니다. 그 이유가 뭘까요? (대답을 듣고) 네, 맞습니다. 현재의 자신의 상태가 행복도를 결정짓는 기준점으로 끊임없이 작용하기 때문이겠죠. 이렇게 본다면 행복을 위해 중요한 것은 절대량이라기보다는 기준점으로부터의 변화량이라고 말할 수 있을 것입니다.

여러분, 꾸준히 행복감을 느끼고 싶으신가요? 그렇다면 단번에 큰 성과를 내려 하기보다는 하루하루 조금씩 성장하기 위해 노력해 나가는 것이 좋지 않을까요? 이상 발표를 마치겠습니다.

35. 위 발표자의 말하기 방식으로 적절하지 않은 것은?

- ① 질문과 대답을 통해 청중과 상호 작용하고 있다.
- ② 구체적인 수치를 언급하여 청중의 이해를 돕고 있다.
- ③ 설의적 질문을 사용하여 청중의 공감을 유도하고 있다.
- ④ 관용 표현을 활용하여 청중이 보이는 반응에 대응하고 있다.
- ⑤ 경험을 사례로 제시하여 청중의 행동에 나타난 문제점을 지적하고 있다.

36. 다음은 발표자가 위 발표에 반영한 발표 계획이다. ㉠~㉡에 들어갈 구체적인 계획의 내용으로 적절하지 않은 것은? [3점]



- ① ㉠: 청중이 암산 대회에 대한 기억을 구체적으로 떠올릴 수 있도록 대회의 규칙을 언급하자.
- ② ㉡: 암산 대회의 계산식을 화면에 제시하여 내가 의문을 가지게 된 이유를 설명하자.
- ③ ㉢: 특정 학문에서 다루는 개념을 근거로 제시하여 발표 내용의 타당성을 확보하자.
- ④ ㉣: 우리 반과 다른 반 학생들의 사고 과정의 차이가 대회 결과에 끼친 영향을 추측하여 제시하자.
- ⑤ ㉤: 학자의 말을 인용하여 기준점이 판단에 미치는 영향력을 강조한 뒤 지향해야 할 삶의 방향을 제안하자.

37. <보기>는 위 발표를 들은 학생들의 반응이다. <보기>에 드러난 학생들의 듣기 방식으로 가장 적절한 것은?

— <보 기> —

학생 1: 등산을 처음 시작하면서 나의 약한 체력으로 지리산을 오르는 건 무리라고 생각했는데, 지난 주말에 동네 뒷산의 정상을 밟고 나니 어찌면 지리산도 오를 수 있겠구나 싶더라고.

학생 2: 판사와 같이 중요한 결정을 내려야 하는 사람들이 자신도 모르는 사이에 어떤 기준점에 의해 영향을 받아서 공정하지 않은 판결을 하게 된다면 큰일이겠는걸?

학생 3: 자신의 현재 상태만 기준점으로 작용하는 것은 아닌 것 같아. 시험에서 내가 목표한 점수를 받지 못했을 때 낙담했던 걸 생각해 보면 미래의 목표가 기준점이 될 수도 있잖아.

- ① 학생 1은 '기준점으로부터의 변화량'이 행복을 위해 중요하다는 말이 자신의 경험과 부합하지 않는다고 생각하며 들었다.
- ② 학생 2는 판사의 결정에 '기준점 효과'가 작용하지 않을 때 재판의 공정성을 확보하기 어려울 수 있음을 고려하며 들었다.
- ③ 학생 3은 목표 달성을 위해서는 '현재의 자신의 상태'보다 미래의 목표를 기준점으로 삼는 것이 옳다고 판단하며 들었다.
- ④ 학생 1은 학생 3과 달리 '기준점 효과'가 자신이 처한 상황에 대한 인식에 긍정적으로 영향을 끼쳤던 경험을 떠올리며 들었다.
- ⑤ 학생 3은 학생 2와 달리 기준점이 '자신도 모르는 사이'에 '자신의 선택과 판단'을 결정한다는 사실을 비판하며 들었다.

[38~41] (가)는 역사 동아리 학생과 문화재 연구사와의 인터뷰이고, (나)는 인터뷰를 한 학생이 교지에 소개하기 위해 작성한 초고이다. 물음에 답하시오.

(가)

학생: 안녕하세요? 얼마 전 저희 동아리에서 미륵사지를 견학한 후 석탑 복원에 대해 궁금증이 생겨서 인터뷰를 요청하게 됐습니다. 인터뷰에 응해 주셔서 감사합니다.

연구사: 반갑습니다.

학생: 먼저 문화재 복원이란 무엇인지 설명해 주시겠어요?

연구사: 문화재 복원은 문화재가 소실된 경우에 고증을 통해 문화재의 전체나 일부를 원형 또는 특정 시기의 모습으로 되찾는 행위를 의미합니다.

학생: 그렇다면 미륵사지 석탑은 원형으로 복원한 것인가요?

연구사: 아닙니다. 이 석탑은 특정 시기의 모습으로 보수하여 복원한 것이에요. ㉠ 얼마 전 석탑을 견학했다고 하셨는데, 혹시 복원이 끝나지 않은 것처럼 보이지는 않았나요?

학생: 맞아요. 사실 저는 아직 복원이 진행 중인 줄 알았어요. 왜 이런 모습으로 복원된 것인가요?

연구사: 문화재는 원형의 모습으로 복원하는 것이 일반적이는데, 미륵사지 석탑은 창건 당시의 원형을 알 수 있는 문헌 기록을 찾지 못했습니다. 그래서 현재와 같이 비대칭의 모습으로 복원할 수밖에 없었죠.

학생: 그렇군요. 방금 문화재는 원형의 모습으로 복원하는 것이 일반적이라고 하셨는데, 문화재를 복원할 때 지켜야 할 원칙으로는 어떤 것들이 있을까요?

연구사: 문화재를 복원할 때는 역사적 가치의 보존을 위해 훼손된 재료는 보강하여 재사용해야 합니다. 미륵사지 석탑도 새로운 석재를 사용하여 훼손된 원래의 석재를 보강했는데, 이때 전통 기법을 최대한 활용했습니다.

학생: 그렇다면 미륵사지 석탑 복원에는 어떤 전통 기법이 사용되었나요?

연구사: 석탑을 복원할 때 정을 이용해 석재를 손으로 하나하나 다듬는 전통적인 석재 가공법을 활용했습니다.

학생: 정성이 많이 들어간 작업이었겠네요. 혹시 문화재 복원에 사용되는 기법에 대해 더 말씀해 주실 것이 있나요?

연구사: ㉡ 방금 전에 새로운 석재를 복원에 사용했다고 얘기했지요? 기존의 석재와 유사한 석재를 찾기 위해 기존 석재를 방사선으로 분석하는데요, 미륵사지 석탑 복원에도 방사선 분석 결과를 토대로 익산 황등 지역의 화강암을 사용하였습니다. 이외에도 석탑의 석재들을 다시 쌓아 올릴 때 3D 스캐닝을 활용하여 기울어짐 발생 여부를 확인 후 보완할 수 있었습니다.

학생: 현대의 과학 기술이 전통을 다시 살리는 데 쓰였다니 흥미롭네요. 미륵사지 석탑을 복원하는 데 얼마나 걸렸나요?

연구사: 복원을 완료하기까지 20년이 걸렸습니다. 일제강점기 때 보수하는 과정에서 무너진 부분에 다량의 콘크리트를 덧씌워 놔었는데, 그것을 수작업으로 걷어내는 데만 3년이 걸렸을 정도로 쉽지 않은 작업이었죠.

학생: 석탑 복원에 보이지 않는 노력이 많았군요. 끝으로 문화재 복원에 대해 학생들에게 한 말씀 부탁드립니다.

연구사: 문화재는 우리의 역사를 담고 있는 자산입니다. 학생들이 문화재 복원에 좀 더 관심을 가지고, 그 역사적 가치를 생각해 보면 좋겠습니다.

학생: 좋은 말씀 감사합니다.

(나)



우리나라에 20년에 걸쳐 복원된 문화재가 있다는 것을 아시나요? 바로 익산 미륵사지 석탑입니다. 미륵사지 석탑은 목탑에서 석탑으로 변화되어 가는 양식을 대표하는 탑으로서 역사적 가치가 있습니다. 2019년에 복원이 완료된 미륵사지 석탑은 왼쪽의 사진에서 보듯이 불완전해 보이는데요, 그 이유는 무엇일까요?

문화재 복원의 국제적 이념을 담은 ‘베니스 헌장’에는 ‘추측이 시작되는 순간 복원이 중지되어야 한다’라고 기록되어 있습니다. 원형을 알 수 없었던 미륵사지 석탑도 이 헌장에 따라 복원했기 때문에 불완전해 보이는 것입니다.

미륵사지 석탑은 복원하는 과정에서 복원 원칙을 지키기 위해 여러 가지 방법을 활용했습니다. 먼저 방사선을 이용하여 훼손된 기존 석재와 유사한 석재를 찾아냈고, 정을 사용해 수작업으로 다듬는 전통 기법을 활용했습니다. 마지막으로 물체에 레이저를 쏘아 돌아오는 시간을 거리로 환산하여 3차원 형상 정보를 취득하는 방식인 3D 스캐닝 기술로 석탑 조립 시에 기울어짐 없이 석재를 쌓아 올릴 수 있었습니다.

단일 문화재로는 가장 오랜 시간에 걸쳐 복원된 미륵사지 석탑은 일제강점기 때 보수에 사용된 콘크리트를 제거하고 2천 개가 넘는 기존 석재를 수습하는 데에만 10년이 걸렸습니다. 문화재 복원의 원칙을 지키기 위해 노력했기 때문입니다.

문화재 복원의 원칙을 지켰더라도 미흡한 점이 있을 수 있기에 후대에 복원을 보완할 수 있도록 그 과정을 보고서로 남기기도 합니다. 문화재는 우리의 역사를 담고 있는 자산이므로 더 많은 사람들이 문화재 복원에 관심을 가져 주셨으면 좋겠습니다.

38. ㉠과 ㉡에 대한 설명으로 가장 적절한 것은?

- ① ㉠은 상대방의 의도를 확인하는 발화이고, ㉡은 상대방의 발언을 요약하여 정리하는 발화이다.
- ② ㉠은 상대방의 흥미를 유발하기 위한 발화이고, ㉡은 자신의 요구를 상대방에게 전하는 발화이다.
- ③ ㉠은 상대방의 경험을 상기시키는 발화이고, ㉡은 자신이 언급한 내용을 상대방에게 환기시키는 발화이다.
- ④ ㉠은 상대방에게 내용의 이해 여부를 묻는 발화이고, ㉡은 상대방에게 추가적인 정보를 요구하는 발화이다.
- ⑤ ㉠은 상대방의 말에 호응하며 관심을 표현하는 발화이고, ㉡은 상대방과의 의견 차이를 탐색하려는 발화이다.

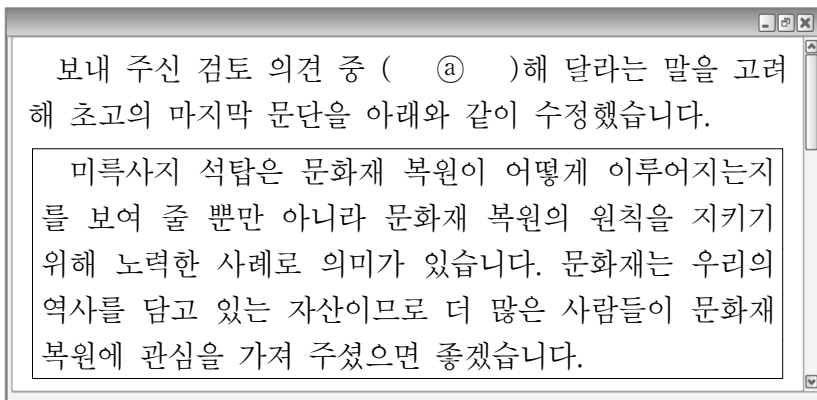
39. 다음은 (가)의 인터뷰를 진행하기 위해 학생이 작성한 계획이다. (가)를 고려할 때, 인터뷰에 반영되지 않은 것은?

- 문화재를 견학하면서 생긴 의문이 동기임을 밝히면서 인터뷰를 시작해야겠어. ①
- 문화재 복원의 개념을 설명해 달라고 해야겠어. ②
- 미륵사지 석탑을 복원한 이유를 설명해 달라고 해야겠어. ... ③
- 미륵사지 석탑의 복원 기간을 물어보아야겠어. ④
- 학생들에게 하고 싶은 말씀을 해 달라고 부탁하며 인터뷰를 마무리해야겠어. ⑤

40. (가)를 바탕으로 (나)를 쓸 때, 학생이 글을 쓰기 위해 떠올린 생각으로 적절하지 않은 것은?

- ① 문화재가 우리 역사를 담고 있는 자산이라고 들었는데, 미륵사지 석탑이 가진 역사적 가치를 구체적으로 밝혀야겠다.
- ② 미륵사지 석탑을 다시 쌓아 올릴 때 3D 스캐닝을 활용했다고 들었는데, 3D 스캐닝 기술의 원리를 밝혀 설명해야겠다.
- ③ 미륵사지 석탑을 원형의 모습으로는 복원할 수 없었다고 들었는데, 문화재 복원의 이념을 담은 기록을 인용해 그 이유를 설명해야겠다.
- ④ 미륵사지 석탑이 특정 시기의 모습으로 복원된 것이라고 들었는데, 복원된 모습을 담은 시각적인 이미지를 찾아서 보여 주어야겠다.
- ⑤ 훼손된 기존 석재를 보강할 재료로 새로운 석재를 찾았다고 들었는데, 미륵사지 석탑에 사용된 새로운 석재의 산출지를 밝혀야겠다.

41. 다음은 (나)를 쓴 학생이 교지 편집부장에게 보낸 이메일의 일부이다. ㉠에 들어갈 내용으로 가장 적절한 것은?



- ① 문화재 복원 과정을 보완해야 하는 이유는 삭제하고, 미륵사지 석탑 복원의 현황은 추가
- ② 문화재 복원 과정을 보고서로 작성하는 이유는 삭제하고, 미륵사지 석탑 복원의 의의는 추가
- ③ 문화재 복원 과정을 보고서로 작성하는 이유는 삭제하고, 미륵사지 석탑 복원의 필요성은 추가
- ④ 문화재 복원 과정에서 미흡한 점이 생기는 이유는 삭제하고, 미륵사지 석탑 복원의 가치는 추가
- ⑤ 문화재 복원 과정에서 미흡한 점이 생기는 이유는 삭제하고, 미륵사지 석탑 복원 시 기대 효과는 추가

[42~45] (가)는 환경 동아리 학생이 작성한 조사 보고서의 초고이고, (나)는 (가)를 쓴 학생이 학교 누리집에 작성한 글이다. 물음에 답하시오.

(가)

다회용품 사용 실태에 대한 조사 보고서

I. 조사의 동기 및 목적

최근 들어 일상생활에서 환경 보호를 실천하자는 인식이 확산되면서 일회용품 대신에 여러 번 재사용이 가능한 다회용품을 쓰는 사람들이 늘어나고 있다. 그래서 다회용품을 쓰는 것이 실제로 환경 보호에 긍정적인 영향을 주는지 조사해 보고자 한다.

II. 조사의 방법 및 내용

- 1. 조사 방법: 설문 조사, 문헌 조사
- 2. 조사 내용: 다회용품 사용의 이유 및 실태, 다회용품의 권장 사용 기준

III. 조사의 결과

1. 다회용품 사용 이유

다회용품을 사용하고 있는 사람들을 대상으로 설문 조사를 진행한 결과, 응답자의 76%가 환경 보호를 위해 사용한다고 대답하였다.

2. 다회용품 사용 실태

‘어떤 종류의 다회용품을 사용하는가?’라는 질문에는 여러 번 재사용이 가능한 음료 용기(43%), 일회용 봉투 대신 사용하는 장바구니(32%)가 가장 높은 비율로 나타났다.

‘하나의 다회용품을 평균 몇 번까지 재사용하는가?’라는 질문에는 50회 미만(46%)과 50~100회(38%)가 전체의 84%를 차지하였다. 또, ‘여러 개를 구매해 두고 현재 사용하고 있지 않은 다회용품이 있는가?’라는 질문에는 ‘그렇다’에 74%가 응답하였고 그 개수를 묻는 추가 질문에는 3개 이상(41%), 2개(35%), 1개(24%) 순으로 응답하였다.

3. 다회용품의 권장 사용 기준

설문 조사 결과 가장 높은 비율로 응답한 다회용 음료 용기와 장바구니에 대하여 문헌 조사를 실시하였다. 조사 결과 다회용 음료 용기의 경우 스테인리스 재질은 220회 이상, 세라믹 재질은 210회 이상, 그리고 면 재질 장바구니의 경우는 최소 131회 이상 사용해야만 환경에 긍정적 영향을 끼칠 수 있음이 확인되었다. (김□□, 『△△환경연구』, OO연구소, 2021, p57.)

IV. 결론

이번 조사를 통해 다회용품은 일정 횟수 이상 사용해야만 환경에 긍정적 영향을 줄 수 있다는 것을 알 수 있었다. 그러나 실제 다회용품을 사서 권장 사용 기준에 못 미치게 사용하는 사람이 많다는 것과, 다회용품을 여러 개 사 두기만 하고 쓰지 않는 사람도 많다는 것을 알 수 있었다.

(나)

최근 세계 여러 나라에서는 일회용품의 사용을 줄이기 위해 노력하고 있다. 우리나라에서도 일회용품 대신 여러 번 재사용할 수 있는 다회용품을 사용하는 사람들이 늘고 있다. 일회용품에 비해 사용이 불편한데도 사람들이 다회용품을 사용하는 이유는 환경을 보호할 수 있다는 기대 때문이다. 그런데 다회용품을 사용한다고 해서 무조건 환경 보호에 도움이 되는 것일까?

다회용품 사용 실태 보고서 작성을 위해 자료를 조사하면서, 다회용품은 일회용품에 비해 생산 과정에서 지구온난화의 주범인 온실가스를 더 많이 배출한다는 것을 알게 되었다. 환경을 보호하기 위해서는 다회용품을 일정 횟수 이상 사용해야 이러한 온실가스 배출량을 상쇄할 수 있고, 다회용품 사용 횟수가 늘수록 온실가스 배출량 감소 효과는 커진다.

그런데 보고서의 설문 조사 결과, 다회용품을 권장 사용 기준보다 적게 사용하는 것과 여러 개를 구매하여 보관만 하는 것이 문제점으로 나타났다. 그러므로 우선 사람들이 다회용품 권장 사용 횟수를 알고 그 이상 사용할 수 있도록 다양한 매체를 통해 적극적으로 홍보할 필요가 있다. [A]

다회용품을 구매해 사용한다는 사실만으로 환경이 보호되는 것은 아니다. 이제부터는 다회용품에 대한 정확한 정보를 바탕으로 환경 보호에 실질적으로 도움이 되는 방안을 찾아 이를 실천에 옮겨야 한다.

42. (가)와 (나)에 대한 설명으로 가장 적절한 것은?

- ① (가)는 탐구한 내용을 바탕으로 정보를 전달하고 있고, (나)는 탐구한 결과를 바탕으로 독자를 설득하고 있다.
- ② (가)는 다양한 관점을 바탕으로 문제 상황을 분석하고 있고, (나)는 일상의 체험을 중심으로 자신의 정서를 표현하고 있다.
- ③ (가)는 대안 제시와 이에 대한 평가를 중심으로 내용을 조직하고 있고, (나)는 비교와 대조의 방법으로 내용을 조직하고 있다.
- ④ (가)는 주장과 뒷받침 논거를 바탕으로 내용을 구성하고 있고, (나)는 주장과 예상되는 반론을 바탕으로 내용을 구성하고 있다.
- ⑤ (가)는 대립하고 있는 쟁점을 바탕으로 내용을 전개하고 있고, (나)는 객관적 자료를 바탕으로 문제 해결 방안을 제시하고 있다.

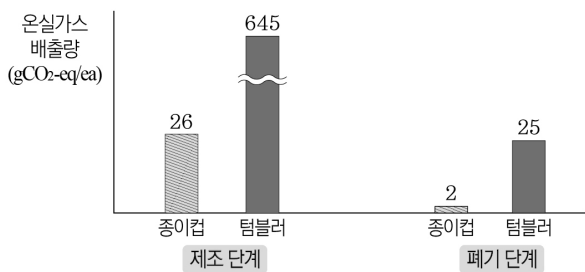
43. 다음은 (가)를 작성하기 전에 학생이 참고한 내용이다. ㉠~㉣을 고려하여 (가)를 분석한 것으로 적절하지 않은 것은?

보고서를 쓰기 위해 조사를 할 때는 ㉠ 조사할 내용에 따라 적절한 조사 방법을 선택해야 한다. 그리고 보고서를 작성할 때는 ㉡ 조사의 동기나 목적을 제시해야 하고, ㉢ 조사한 내용은 항목화하여 정리하면 좋다. 보고서의 내용을 작성할 때는 이유나 근거를 제시하여 논리적으로 작성해야 하며 ㉣ 쓰기 윤리도 유의해야 한다. ㉤ 결론에서는 조사 결과를 간결하게 요약하거나 필자의 의견 및 소감을 덧붙일 수 있다.

- ① ㉠에 따라, 다회용품 사용 이유와 실태를 파악할 수 있도록 설문 조사의 방법을 선택하였다.
- ② ㉡에 따라, 일회용품 사용이 환경에 미치는 영향을 언급하고 다회용품 사용의 필요성에 대해 알아보고자 한다는 내용을 제시하였다.
- ③ ㉢에 따라, 다회용품의 사용 이유, 실태, 권장 사용 기준으로 항목을 설정하여 내용을 제시하였다.
- ④ ㉣에 따라, 근거로 제시한 다회용품의 권장 사용 기준에 대한 자료의 출처를 밝혔다.
- ⑤ ㉤에 따라, 현재 다회용품 사용과 관련된 문제점에 대한 조사 결과를 요약하였다.

44. 다음은 (나)를 보완하기 위해 추가로 수집한 자료이다. 자료 활용 방안으로 적절하지 않은 것은? [3점]

㉦. 통계 자료



[음료 용기별 온실가스 배출량 비교]

㉧. 신문 기사 자료

최근 많은 나라들이 일회용품 사용을 줄이기 위한 노력을 하고 있다. 미국, 프랑스, 독일 등은 일회용 식기 사용을 금지하는 등 일회용품 사용 자체를 규제하는 정책을 시행하고 있으며, 일본도 일회용품 사용을 억제하고 텀블러 사용을 권장하기 위한 캠페인을 벌이고 있다.

㉨. 전문가 인터뷰 자료

“일회용품 대신 다회용품을 사용할 경우, 사용 횟수가 늘수록 온실가스 배출 감소 효과가 증대됩니다. 텀블러는 180회 이상 사용할 때 온실가스 배출량이 일회용 컵보다 11.9배 줄어들고 720회 이상 사용할 때 33.5배가량 줄어듭니다. 최근에는 폐자원을 활용해 다회용품을 제작하는 움직임도 늘고 있습니다. 한 예로 헌 현수막이나 버려진 옷 등의 폐자원을 활용해 제작한 에코백은 폐자원을 폐기할 때 발생하는 온실가스 배출량을 줄일 수 있어 환경친화적입니다.”

- ① ㉦을 활용하여, 다회용품이 일회용품보다 폐기되는 단계에서도 더 많은 온실가스를 배출한다는 내용을 추가한다.
- ② ㉧을 활용하여, 세계 여러 나라에서 일회용품 사용을 줄이고자 노력하고 있다는 내용을 뒷받침하는 사례로 제시한다.
- ③ ㉨을 활용하여, 다회용품 사용 횟수와 온실가스 배출량 감소 효과의 관계를 구체적인 수치로 제시한다.
- ④ ㉨을 활용하여, 폐기 단계에서 온실가스를 배출하게 되는 폐자원으로 다회용품을 만드는 것이 환경 보호에 도움이 될 수 있다는 내용을 추가한다.
- ⑤ ㉧과 ㉨을 활용하여, 일회용품 사용을 줄이는 것이 폐자원을 활용한 다회용품 생산에 도움이 될 수 있다는 내용을 추가한다.

45. <보기>의 선생님의 조언을 고려할 때, (나)의 [A]에 들어갈 내용으로 가장 적절한 것은?

<보 기>

선생님: 보고서 결론에는 문제점이 두 가지로 정리되어 있는데 글에서는 해결 방안이 하나만 제시되어 있으니 하나 더 추가하여 작성해 보자.

- ① 또한 폐기되어 사용하지 못하는 다양한 제품을 재활용하여 다회용품을 제작하는 방법을 개발해야 한다.
- ② 또한 다회용품을 제작할 때 온실가스를 배출하는 재료를 사용하지 못하도록 규제하는 방안을 마련해야 한다.
- ③ 또한 생산 과정에서 온실가스를 많이 배출하는 다회용품 대신 일회용품을 효율적으로 사용할 방법을 찾아야 한다.
- ④ 또한 사람들이 다회용품을 권장 사용 기준보다 적게 사용하는 이유가 다회용품의 권장 사용 횟수를 모르기 때문임을 알게 해야 한다.
- ⑤ 또한 자신에게 필요하지 않은 다회용품은 다른 사람과 나누거나 재판매하여 사용하지 않는 다회용품이 사용될 수 있도록 만들어야 한다.

* 확인 사항

- 답안지의 해당란에 필요한 내용을 정확히 기입(표기)했는지 확인하시오.
- 이어서, 「**선택과목(언어와 매체)**」 문제가 제시되오니, 자신이 선택한 과목인지 확인하시오.